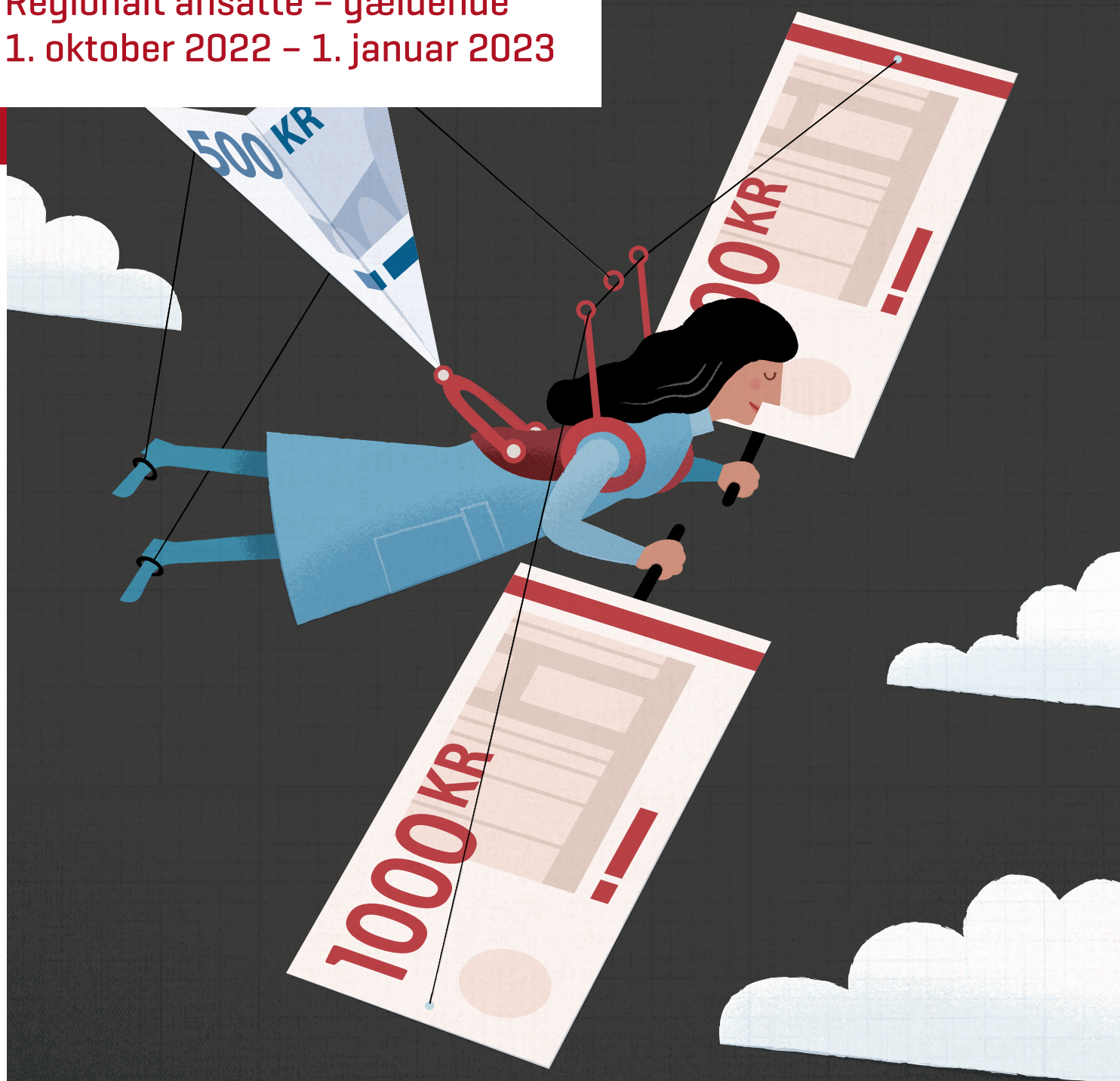


Lønmagasin

Kommunalt ansatte – gældende
1. oktober 2022 – 1. april 2023

Regionalt ansatte – gældende
1. oktober 2022 – 1. januar 2023



Indhold

Kommunalt ansatte	3
Social- og Sundhedssektoren	4
Kost- og Servicesektoren	7
Pædagogisk Sektor	8
Teknik- og Servicesektoren	12
Elevlønninger	16
Ungdomslønninger	17
Arbejdstidsbestemte tillæg	18
Lønninger i KL-området	22
Pension	24
Regionalt ansatte	25
Social- og Sundhedssektoren	26
Kost- og Servicesektoren	29
Pædagogisk Sektor	30
Teknik- og Servicesektoren	31
Elevlønninger	32
Arbejdstidsbestemte tillæg	33
Lønninger i regionerne	36
Pension	38
Fælles for regionalt og kommunalt ansatte	39
Godtgørelse for benyttelse af eget køretøj til tjenstlig kørsel	39
Løngrupper for ansatte i kommuner og regioner	39

Redaktion: Finn Grønmar Illustration:
Jørgen Stamp Produktion: Grafisk Team/
Spørenstregs

IN_Lønmagasiner_KL-DR_1.10.22-1.4.2023_02092022

Kommunalt ansatte

Lønreguleringer pr. 1. oktober 2022

Den tredje ud af i alt 5 lønreguleringer i overenskomstperioden 2021-2024 sker med virkning pr. 1.10.2022. Lønnen reguleres med ca. 2,5 %.

Når du skal finde din løn, skal du først slå op i den sektoropdelte oversigt over de enkelte stillingers lønniveau. Lønniveauet er udtrykt som en grundløn bestående af et løntrin. Der kan herudover være tale om centralt aftalt kvalifikationsløn, hvis du opfylder det anciennitets-/uddannelseskra-
v, der er knyttet til bestemmelsen. Anciennitets-/uddannelseskra-
vet fremgår, hvor der er aftalt sådanne vilkår. Hvis der lokalt er aftalt yderligere løntrin, lægges disse oveni kvalifikationslønnen.

For 2 faggrupper (portører i Københavns Kommune og pædagoger på almenområdet i Københavns Kommune) er der aftalt en garantiløn. Garantiløn betyder, at du er sikret den garanterede løn i form af et garantilønstillæg, hvis du opfylder det anciennitetskrav, der er knyttet til bestemmelsen. Anciennitetskravet fremgår, hvor der er aftalt sådanne vilkår. Garantilønsbestemmelsen træder kun i kraft, hvis du ikke har opnået lokalt aftalt løn, der sammen med grundlønnen mindst svarer til garantilønnen. I en række tilfælde er der knyttet et funktionslønstillæg eller et grundlønstillæg til stillingen. Funktionslønnen kan være givet som løntrin eller som et reguleret tillæg. I den

sektoropdelte oversigt er der en særlig tabel, der viser de centralt aftalte funktionslønstillæg. Alle tillæg, der er markeret med en * i dette lønmagasin, er regulerede tillæg, som er angivet i tillæggets værdi pr. 31.3.2000. For at finde den aktuelle værdi af tillægget skal du slå op i Tabel 1 Grundbeløb, tillæg, som du finder på side 20.

Overenskomster med fritvalg

I mange overenskomster er der en fritvalgsordning. Fælles for fritvalgsordningerne er, at de alene gælder for månedslønnede, der er omfattet af en pensionsordning. Det fremgår under de enkelte overenskomster, om der er en fritvalgsordning, og hvor stor den i givet fald er.

Fritvalg som tillæg eller pension

Du kan vælge enten at få et fritvalgs-
tillæg udbetalt sammen med lønnen, eller at få forhøjet pensionsbidraget. Hvis du vælger udbetaling, får du det samme, som hvis pensionsbidraget blev forhøjet. Der beregnes ikke pension og feriegodtgørelse af tillægget.

Når du skal finde dig selv i dette lønmagasin, skal du tjekke følgende

- Hvad er grundlønnen?
- Er der tale om centralt aftalt kvalifikationsløn, så er det den, der gælder, hvis du opfylder anciennitets-/uddannelseskra-
vet?
- Kontroller, om der er knyttet et centralt aftalt funktionslønstillæg til stillingen?
- Læg lokalt aftalte løntrin eller tillæg til.

Når du nu lægger det hele sammen, har du en løn, der er udtrykt som et løntrin, eller et løntrin og et eller flere særlige tillæg.

Du skal nu finde ud af, hvilken løngruppe du tilhører. Løngruppen afhænger af, hvilken kommune din arbejdsplads ligger i. Du finder kommunen i oversigten Løngrupper på side 39.

For en fuldtidsansat findes lønnen som direkte opslag i den relevante løngruppe i tabellerne. Løntrin kan findes som årsløn, månedsløn eller timeløn pr. 1.10.2022.

Hvis du ikke kan finde et lokalt aftalt særligt tillæg i Tabel 1 Grundbeløb, tillæg, kan du regne tillæggets aktuelle værdi ud, ved at gange tillægget med 1,494018 (1.10.2022).

Hvis du er deltidsansat

Hvis du er deltidsansat, finder du din løn på samme måde som anført ovenfor. Men da alle lønsatser og særlige tillæg er angivet som lønnen ved fuldtidsarbejde, skal lønnen omregnes fra fuldtid til deltid. Det gør du ved at dividere fuldtidslønsatserne med 37 og gange dem med dit ugentlige timetal.

Ferie, særbestemmelser om særlig feriegodtgørelse

Den særlige feriegodtgørelse, der knytter sig til den 6. ferieuge udgør 0,95 % af den ferieberettigede løn. For enkelte overenskomster er der dog aftalt en højere sats for den særlige feriegodtgørelse. Hvor der er aftalt særbestemmelser om en højere særlig feriegodtgørelse, er den højere sats fremhævet under de enkelte overenskomster.

Social- og Sundhedssektoren

Social- og sundhedspersonale

Fritvalgsordning – enten/eller:

Fritvalgstillæg	Forhøjelse af pensionsbidrag
1,29 %	Fra 13 % til 14,29 %

Social- og sundhedshjælpere samt plejemedhjælpere

Grundløn	Løntrin 18
Kvalifikationsløn efter 4 år	Løntrin 20 + kr. 1.000*
Kvalifikationsløn efter 11 år	Løntrin 26 + kr. 1.500*
Pensionsprocent	13 %

Social- og sundhedsassistenter

Grundløn	Løntrin 23
Kvalifikationsløn efter 4 år	Løntrin 27
Kvalifikationsløn efter 10 år	Løntrin 31
Pensionsprocent	13 %

Sundhedsmedhjælpere

Grundløn	Løntrin 21
Kvalifikationsløn efter 4 år	Løntrin 22
Kvalifikationsløn efter 10 år	Løntrin 29
Pensionsprocent	13 %

Plejhjemsassistenter

Grundløn	Løntrin 21 + kr. 950*
Kvalifikationsløn efter 4 år	Løntrin 22 + kr. 950*
Kvalifikationsløn efter 10 år	Løntrin 27 + kr. 950*
Pensionsprocent	13 %

Plejere

Grundløn	Løntrin 21 + kr. 950*
Kvalifikationsløn efter 6 år	Løntrin 22 + kr. 950*
Kvalifikationsløn efter 14 år	Løntrin 27 + kr. 950*
Pensionsprocent	13 %

Social- og sundhedspersonale

der ikke har en social- og sundhedsfaglig uddannelse

Grundløn	Løntrin 11 + kr. 1.124*
Kvalifikationsløn efter 3 år	Løntrin 12 + kr. 1.124*
Pensionsprocent, 21 år + 5 mdrs. beskæftigelse	13 %

Sygehjælpere og beskæftigelsesvejledere

Løntrinsforløb med primært 2-årige løntrin – trin 21 er 1-årigt 16, 17, 18, 20, 21, 22, 23, 24, 25, 26 og 26 + kr. 950* ¹⁾ + kr. 4.050* ²⁾	
Pensionsprocent	13 %

¹⁾ Alle: Der ydes et årligt pensionsgivende tillæg på kr. 950*

²⁾ Efter 2 års lønanciennitetsgivende beskæftigelse på løntrin 26 ydes yderligere kr. 3.100* i alt kr. 4.050*.

Beskæftigelsesvejledere

Der udelukkende er beskæftiget i opsøgende arbejde	
Løntrinsforløb med primært 2-årige løntrin 15 (4-årigt), 16, 17 og 18	+ kr. 950* ¹⁾
Pensionsprocent	13 %

¹⁾ Alle: Der ydes et årligt pensionsgivende tillæg på kr. 950*

Hjemmehjælpere

Løntrinsforløb med 2-årige løntrin 15, 16, 17, 18, 20, 21, 22, 23, 24 og 24 + kr. 950* ¹⁾ + kr. 3.850* ²⁾	
Pensionsprocent, 21 år + 5 mdrs. beskæftigelse	13 %

¹⁾ Alle: Der ydes et årligt pensionsgivende tillæg på kr. 950*

²⁾ Efter 2 års lønanciennitetsgivende beskæftigelse på løntrin 24 ydes yderligere kr. 2.900* i alt kr. 3.850*.

Pædagogisk assistent på ældre- og sundhedsområdet

Fritvalgsordning – enten/eller:

Fritvalgstillæg	Forhøjelse af pensionsbidrag
1,29 %	Fra 13 % til 14,29 %

Grundløn	Løntrin 20 + kr. 1.200*
Kvalifikationsløn efter 3 år	Løntrin 22 + kr. 2.600*
Kvalifikationsløn efter 6 år	Løntrin 25 + kr. 2.600*
Pensionsprocent	13 %

Ledende beskæftigelsesvejledere

Grundløn	Løntrin 28 + kr. 400
Pensionsprocent	13 %

Afdelingsledere ved plejehjem

Grundløn	Løntrin 32 + kr. 400
Pensionsprocent	13 %

Praksisnær udviklingsstilling

Grundløn	Løntrin 34
Pensionsprocent	13 %

Godtgørelse for tjenestedragt

Månedslønnet sosu-personale

Ikke fri tjenestedragt	kr. 2.550*
Ikke fri tjenestedragt, men fri vask	kr. 1.210*
Fri tjenestedragt, men ikke fri vask	kr. 1.340*
Overtøj	kr. 640*

Portører, Københavns Kommune

Portører

Grundløn	Løntrin 15 + kr. 4.305*
Garantiløn efter 3 år	Løntrin 17 + kr. 4.305*
Garantiløn efter 10 år	Løntrin 23 + kr. 4.305*
Pensionsprocent	12,8 %

Portørspiranter

Grundløn	Løntrin 15 + kr. 2.455*
----------	-------------------------

Handicappedsagere

Særbestemmelse om forhøjet ferietillæg: **1,05 %**

Fritvalgsordning – enten/eller:

Fritvalgstillæg	Forhøjelse af pensionsbidrag
1 %	Fra 14 % til 15 %

Grundløn	Løntrin 15 + kr. 1.610*
Kvalifikationsløn efter 2 år	Løntrin 17 + kr. 1.610*
Kvalifikationsløn efter 5 år	Løntrin 20 + kr. 2.349*
Pensionsprocent	14 %

Ledere og mellemledere

ansat på ældre- og sundhedsområdet m.v.

Fritvalgsordning – enten/eller:

Fritvalgstillæg	Forhøjelse af pensionsbidrag
1,29 %	Fra 14,4 % til 15,69 %

Grundløn – Indplacering på grundløn sker efter lokal aftale på basis af en samlet vurdering af stillingens organisatoriske placering, stillingens omfang, indhold og ansvarsområde.

Minimum	Løntrin 37 + kr. 6.000*
Pensionsprocent	14,4 %

Tilsynsførende assistenter ved forsorgsinstitutioner

Fritvalgsordning – enten/eller:

Fritvalgstillæg	Forhøjelse af pensionsbidrag
1,05 %	Fra 13,8 % til 14,85 %

Grundløn	Løntrin 14 + kr. 3.400*
Kvalifikationsløn efter 8 år	Løntrin 19 + kr. 3.400*
Kvalifikationsløn efter 10 år	Løntrin 22 + kr. 3.400*
Pensionsprocent, 21 år + 3 mdrs. beskæftigelse	13,8 %

Til ansatte pr. 31.3.2011 og som fortsat er ansat ydes pr. 1.1.2012 et tillæg på kr. 3.500* som kompensation for overgang til de kommunale arbejdstidsregler.

Værkstedspersonale

Fritvalgsordning – enten/eller:

Fritvalgstillæg	Forhøjelse af pensionsbidrag
Værkstedsassistenten 0,3 %	14,29 % til 14,59 %
Institutionsledere 0,3 %	15,28 % til 15,58 %
Souschefer/stedfortrædere, og værkstedsledere 0,3 %	15,08 % til 15,38 %

Værkstedsassistenten uden relevant faglig uddannelse

Grundløn	Løntrin 21 + kr. 5.620*
Kvalifikationsløn efter 6 år	Løntrin 23 + kr. 5.620*
Pensionsprocent, 21 år	14,29 %

Værkstedsassistenten med relevant faglig uddannelse

Grundløn	Løntrin 27 + kr. 2.400*
Kvalifikationsløn efter 6 år	Løntrin 30 + kr. 2.400*
Kvalifikationsløn efter 10 år	Løntrin 34 + kr. 2.400*
Pensionsprocent, 21 år	14,29 %

Institutionsledere (værksteder)

Grundløn	Løntrin 41 + kr. 11.300*
eller	Løntrin 49 + kr. 3.500*
Pensionsprocent, 21 år	15,28 %

Souschefer/stedfortrædere (værksteder) og værkstedsledere

Grundløn souschef/stedfortræder eller	Løntrin 36 + kr. 11.465*
Grundløn værkstedsleder	Løntrin 42 + kr. 9.765*
Pensionsprocent, 21 år	Løntrin 36 + kr. 11.465* 15,08 %

Historisk: For institutionsledere, souschefer/stedfortrædere og værkstedsledere, der var ansat pr. 31.3.2003, og til hvem arbejdsgiver har valgt at give grundlønforbedringen pr. 1.4.2003 som et pensionsgivende tillæg svarende til forskellen mellem gammel og ny grundløn, jf. overenskomst 2002, forhøjes grundlønnen tilsvarende. Grundlønstrinnet for disse ansatte kan være aftalt mindre.



Funktionsløn, Social- og Sundhedssektoren

Funktionsløn ydes ud over grundløn og eventuel kvalifikationsløn. Funktionsløn baseres på de funktioner (arbejds- og ansvarsområder), der er knyttet til den enkelte stilling/gruppe af stillinger. Funktionerne skal være særlige funktioner, der ligger ud over de funktioner, der forudsættes varetaget for grundlønnen.

Personalegruppe og funktion

Social- og sundhedspersonale, bortset fra Københavns Kommune og Frederiksbergs Kommune

Gruppeleder i integrerede ordninger kr. 8.400*

Social- og sundhedsassistenter og plejehjemsassistenter

Ansvarshavende i aften- og natjtjeneste ved plejehjem eller i integrerede ordninger kr. 8.400*
1. assistent ved plejehjem kr. 8.400*

Plejere og social- og sundhedsassistenter, bortset fra Københavns Kommune og Frederiksbergs Kommune

Ansatte ved bofællesskaber for psykiatriske klienter og/eller psykisk- og fysisk handicappede (Serviceloven §§ 107 og 108) kr. 8.400*

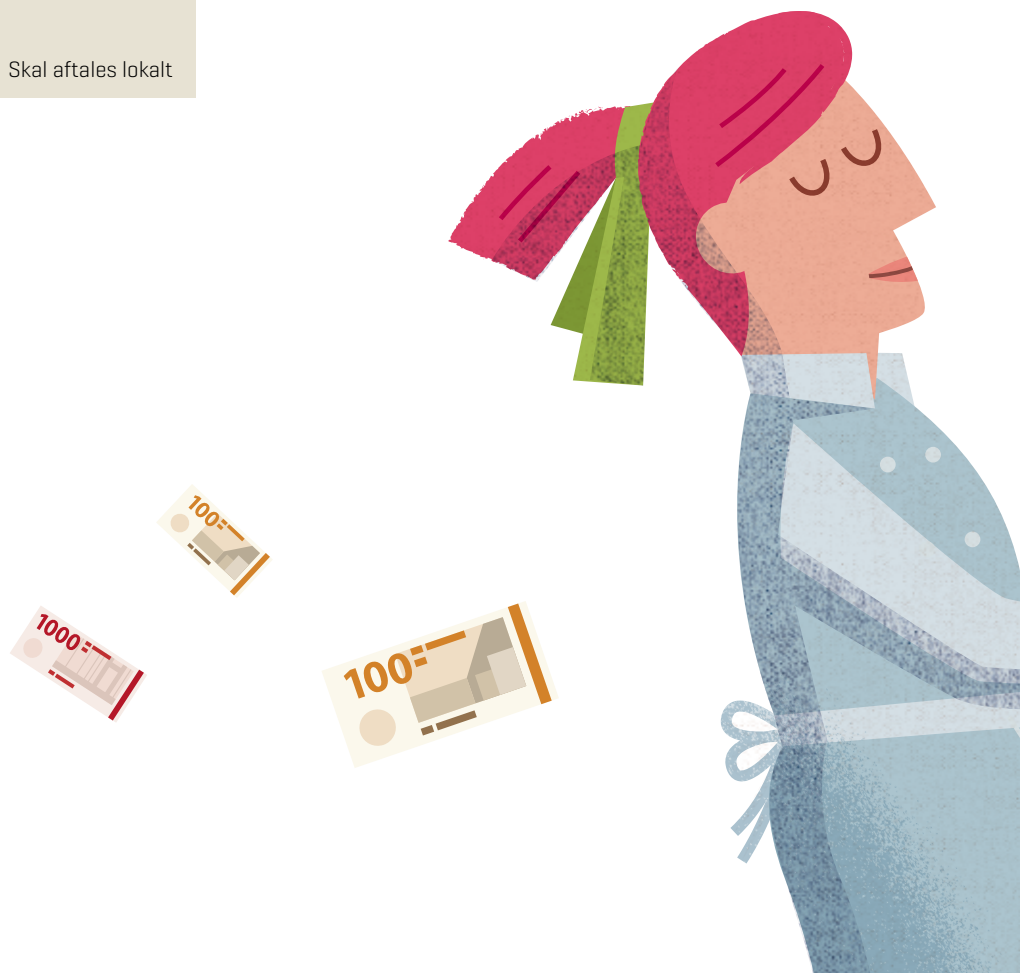
Rådighedstillæg i stedet for visse arbejdstidsbestemte tillæg til ansatte ved bofællesskaber for psykiatriske klienter og/eller psykisk- og fysisk handicappede, og som er beskæftiget med specialrådgivning og vejledning kr. 12.000*

Social- og sundhedspersonale

Demenskoordinator Skal aftales lokalt
Praktikvejleder Skal aftales lokalt

Værkstedspersonale

Vejledning og undervisning af praktikanter Skal aftales lokalt



Kost- og Servicesektoren

Husassistenter og rengøringsassistenter

Særbestemmelse om forhøjet ferietillæg: **1,35 %**

Grundløn	Løntrin 14 + kr. 1.535*
Kvalifikationsløn efter 2 år	Løntrin 17 + kr. 1.535*
Kvalifikationsløn efter 5 år	Løntrin 20 + kr. 1.831*
Pensionsprocent, 21 år + 5 mdrs. beskæftigelse	13,4 %

Godtgørelse for tjenestedragt

Månedslønnede husassistenter	Kr. pr. år	Kr. pr. mdr.
Ikke fri tjenestedragt	1.920	160
Ikke fri tjenestedragt, men fri vask	904	75,33

Tilsynsassistent ved rengøring

Grundløn	Løntrin 16 + kr. 1.535*
Kvalifikationsløn efter 2 år	Løntrin 20 + kr. 1.831*
Kvalifikationsløn efter 5 år	Løntrin 23 + kr. 1.831*
Pensionsprocent, 21 år + 5 mdrs. beskæftigelse	13,4 %

Serviceassistenter og rengøringsteknikere

Særbestemmelse om forhøjet ferietillæg: **1,35 %**

Erhvervsuddannede serviceassistenter

Grundløn	Løntrin 19 + kr. 1.535*
Kvalifikationsløn efter 6 år	Løntrin 23 + kr. 2.086*
Pensionsprocent, 21 år + 5 mdrs. beskæftigelse	13,4 %

Rengøringsteknikere

Grundløn	Løntrin 14 + kr. 5.335*
Kvalifikationsløn efter 2 år	Løntrin 17 + kr. 5.335*
Kvalifikationsløn efter 5 år	Løntrin 20 + kr. 5.556*
Pensionsprocent, 21 år + 5 mdrs. beskæftigelse	13,4 %

Kantineledere, rengøringsledere og rengøringschefer

Særbestemmelse om forhøjet ferietillæg: **1,45 %**

Fritvalgsordning – enten/eller:

Fritvalgstillæg	Forhøjelse af pensionsbidrag
1,29 %	Fra 13,5 % til 14,79 %

Kantineledere med relevant faglig uddannelse

Grundløn	Løntrin 27 + kr. 1.484*
Pensionsprocent, 21 år	13,5 %

Kantineledere uden relevant faglig uddannelse

Grundløn	Løntrin 24 + kr. 1.484*
Pensionsprocent, 21 år	13,5 %

Rengøringsledere/rengøringschefer

Grundløn	Løntrin 29 + kr. 1.484*
eller	Løntrin 38 + kr. 8.484*
eller	Løntrin 43 + kr. 8.484*
Pensionsprocent, 21 år	13,5 %



Pædagogisk Sektor

Fritvalgsordning – enten/eller:

Fritvalgstillæg	Forhøjelse af pensionsbidrag
Pædagogmedhjælpere og pædagogiske assistenter, dagområdet 0,41 %	Fra 13,31 % til 13,72 %
Dagplejere 1,81 %	Fra 13,15 % til 14,96 %
Dagplejepædagoger 1,07 %	Fra 13,35 % til 14,42 %
Dagplejepædagoger i pladsanvisningen og stedfortrædere 1,07 %	Fra 13,35 % til 14,42 %
Legepladsmedarbejdere samt pædagogiske assistenter ved legepladser 1,94 %	Fra 13,38 % til 15,32 %
Legepladspædagoger 3,17 %	Fra 13,50 % til 16,67 %
Konsulenter 1,84 %	Fra 15,00 % til 16,84 %
Københavns Kommune, almenområdet:	
Pædagoger 1,99 %	Fra 13,27 % til 15,26 %
Ikkeuddannede 2,00 %	Fra 13,27 % til 15,27 %
Souschefer og afdelingsledere 1,46 %	Fra 13,27 % til 14,73 %
Københavns Kommune, specialområdet:	
Basispersonale 0,43 %	Fra 14,30 % til 14,73 %
Børne og ungdomskonsulenter 0,12 %	Fra 15,0 % til 15,12 %
Mellemedere 0,12 %	Fra 15,0 % til 15,12 %
Omfattet af Lederoverenskomst 0,6 %	Fra 16,44 % til 17,04 %

Dagplejere

Dagplejere med 4 fuldtidsbørn

Grundløn	Løntrin 19
Kvalifikationsløn efter 4 år	Løntrin 21
Kvalifikationsløn efter 6 år	Løntrin 22
Pensionsprocent, 21 år + 5 mdrs. beskæftigelse	13,15 %

Dagplejere med pædagogisk assistentuddannelse

Grundløn	Løntrin 24 + kr. 550*
Kvalifikationsløn efter 4 år	Løntrin 26 + kr. 550*
Kvalifikationsløn efter 6 år	Løntrin 27 + kr. 550*
Pensionsprocent	13,15 %

Lukket gruppe

Ved ansættelse med færre end 4 fuldtidsbørn udgør lønnen følgende procenter af den anførte løn

**Dagplejere med 3 fuldtids- og 1 deltidsbørn	96 %
**Dagplejere med 3 fuldtidsbørn	81 %
Dagplejere med 4 deltidsbørn	81 %

**Fra den 20.7.2005 kan nyansættelse af dagplejere kun ske enten med en ugentlig arbejdstid på 48 timer med indtil 4 fuldtidsbørn eller en ugentlig arbejdstid på 36 timer med indtil 4 deltidsbørn.

Dagplejere udenfor eget hjem

Gæstedagplejere

Grundløn	Løntrin 18 + kr. 550*
Kvalifikationsløn efter 4 år	Løntrin 20 + kr. 550*
Kvalifikationsløn efter 6 år	Løntrin 21 + kr. 550*
Pensionsprocent, 21 år + 5 mdrs. beskæftigelse	13,15 %

Gæstedagplejere med pædagogisk assistentuddannelse

Grundløn	Løntrin 24 + kr. 550*
Kvalifikationsløn efter 4 år	Løntrin 26 + kr. 550*
Kvalifikationsløn efter 6 år	Løntrin 27 + kr. 550*
Pensionsprocent	13,15 %

Pædagogisk personale dagplejeordninger

Dagplejepædagoger

Grundløn	Løntrin 27 + kr. 2.400*
Pensionsprocent	13,35 %

Pædagoger i pladsanvisning

Grundløn	Løntrin 32 + kr. 1.500*
Pensionsprocent	13,35 %

Stedfortrædere, dagplejeordninger

Grundløn	Løntrin 29 + kr. 1.500*
Pensionsprocent	13,35 %

Pædagogmedhjælpere og pædagogiske assistenter

ansat ved kommunale daginstitutioner, skolefritidsordningen og folkeskoler mv.

Pædagogmedhjælpere

Grundløn	Løntrin 13 + kr. 1.552*1]
Kvalifikationsløn efter 3 år	Løntrin 16 + kr. 3.552*2]
Kvalifikationsløn efter 11 år	Løntrin 19 + kr. 3.552*2]
Pensionsprocent, 21 år + 5 mdrs. beskæftigelse	13,31 %

Københavns Kommunes kommunale institutioner:

- 1) Reduceret grundlønstillæg kr. 1.052*
- 2) Reduceret grundlønstillæg kr. 3.052*

Pædagogiske assistenter

Grundløn	Løntrin 20 + kr. 1.200
Kvalifikationsløn efter 3 år	Løntrin 22 + kr. 2.600*1]
Kvalifikationsløn efter 6 år	Løntrin 25 + kr. 2.600*1]
Pensionsprocent	13,31 %

Københavns Kommunes kommunale institutioner:

- 1) Reduceret grundlønstillæg kr. 2.100*

Omsorgs- og pædagogmedhjælpere samt pædagogiske assistenter

ansat ved døgninstitutioner

Omsorgs- og pædagogmedhjælpere

Grundløn	Løntrin 15 + kr. 1.700*
Kvalifikationsløn efter 2 år	Løntrin 18 + kr. 2.800*
Kvalifikationsløn efter 4 år	Løntrin 21 + kr. 4.350*
Pensionsprocent, 21 år + 5 mdrs. beskæftigelse	13,2 %

Pædagogiske assistenter

Grundløn	Løntrin 21 + kr. 2.000*
Kvalifikationsløn efter 2 år	Løntrin 24 + kr. 1.500*
Kvalifikationsløn efter 4 år	Løntrin 27 + kr. 2.740*
Pensionsprocent	13,5 %

Pædagogiske konsulenter

Grundløn	Løntrin 37 + kr. 5.100*
Pensionsprocent	15,00 %

Personale ved kommunale legepladser

[Aarhus og Københavns Kommuner]

Legepladspædagoger

Grundløn	Løntrin 25 + kr. 4.570*
Garantiløn efter 6 år	Løntrin 29 + kr. 2.970*
Garantiløn efter 10 år	Løntrin 33 + kr. 2.970*
Pensionsprocent, 21 år	13,5 %

Legepladsmedarbejdere

Grundløn	Løntrin 14
Kvalifikationsløn efter 4 år	Løntrin 17 + kr. 1.000*
Kvalifikationsløn efter 11 år	Løntrin 20 + kr. 1.000*
Pensionsprocent, 21 år	13,38 %

Pædagogiske assistenter

Grundløn	Løntrin 20 + kr. 1.000*
Kvalifikationsløn efter 2 år	Løntrin 23
Kvalifikationsløn efter 4 år	Løntrin 26
Pensionsprocent, 21 år	13,38 %

Pædagogisk personale

– ansat ved Københavns Kommunes kommunale daginstitutioner samt Københavns Kommunes dag- og aktivitetscentre [almenområdet]

Pædagoger, støttepædagoger og børnehaveklasseassistenter

Grundløn	Løntrin 25 + kr. 2.800*
Garantiløn efter 6 år	Løntrin 29 + kr. 2.800*
Garantiløn efter 10 år	Løntrin 33 + kr. 2.800*
Pensionsprocent, 21 år	13,27 %

Ikkeuddannede klubassistenter

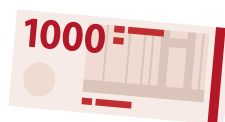
Grundløn	Løntrin 16 + kr. 1.220*
Garantiløn efter 3 år	Løntrin 18 + kr. 1.220*
Pensionsprocent, 21 år	13,27 %

Afdelingsledere

Grundløn	Løntrin 29
Pensionsprocent, 21 år	13,27 %

Souschefer

Grundløn	Løntrin 28
Pensionsprocent, 21 år	13,27 %



Pædagogisk personale

ansat ved Københavns Kommunes kommunale døgninstitutioner (specialområdet), samt Frederiksberg Kommunes boformer

Socialpædagoger, hjemmevejledere, hjemme-hos-pædagoger, faglærere

Grundløn	Løntrin 27 + kr. 3.600*
Kvalifikationsløn efter 6 år	Løntrin 30 + kr. 3.600*
Kvalifikationsløn efter 10 år	Løntrin 34 + kr. 4.200*
Pensionsprocent	14,30 %

Børne- og ungdomskonsulenter

Grundløn	Løntrin 31 + kr. 5.000*
Pensionsprocent	15,0 %

Overlærere (viceforstandere)

Viceforstandere

ved døgninstitutioner med mere end 100 døgnpladser

Stedfortrædere for forstandere samt afdelingsleder, der er stedfortræder for forstander

ansat ved døgninstitutioner for børn og unge og botilbud for personer med betydelig og varig nedsat fysisk eller psykisk funktionsevne

Grundløn	Løntrin 36 + kr. 5.000*
eller	Løntrin 42 + kr. 5.000*
Pensionsprocent	15,0 %

Stedfortrædere for ledere

ved institutioner og botilbud til behandling af stofmisbrugere samt metadonambulatorium

Afdelingsledere

der er stedfortræder for leder ved institutioner og botilbud til behandling af stofmisbrugere samt metadonambulatorium

Afdelingsledere

ved selvstændige afdelinger ved døgninstitutioner for børn og unge og botilbud for personer med betydelig og varig nedsat fysisk eller psykisk funktionsevne, samt ved institutioner og botilbud til behandling af stofmisbrugere

Stedfortrædere

for institutionsleder ved aktivitets- og samværstilbud for voksne personer med betydelig og varig nedsat fysisk eller psykisk funktionsevne

Grundløn	Løntrin 36 + kr. 5.000*
Pensionsprocent	15,0 %

Frederiksberg Kommunes boformer

Dagcenter/daghjemsleder

ved aktivitets- og samværstilbud for voksne personer med betydelig og varig nedsat fysisk eller psykisk funktionsevne

Grundløn	Løntrin 36 + kr. 5.000*
Pensionsprocent	15,0 %

Afdelingsledere

Grundløn	Løntrin 34 + kr. 5.000*
Pensionsprocent	15,0 %

Ledere

Ledergrupperne har siden 2.4.2009 været omfattet af 'Overenskomst for pædagogisk uddannet personale ansat i lederstillinger i kommunerne'.

Allerede ansatte overgik til den nye overenskomst med den løn de havde pr. 1.4.2009 – medmindre andet var aftalt lokalt. Ved genbesættelse af hidtidige stillinger er udgangspunktet hidtil aftalt løn for stillingen.

Ved nye stillinger aftales grundlønnen lokalt. Pensionsprocent er aftalt til 16,44 % + fritvalg 0,6 %

Følgende FOA-grupper er omfattet af den fælles lederoverenskomst:

- Ledere, central pladsanvisning
- Døgnplejeledere, døgnplejeordninger
- Souschef, døgnplejeordninger
- Legepladsledere

Københavns Kommunes kommunale institutioner almenområdet:

- Døgninstitutionsledere
- Ledere ved Københavns kommunale dag- og aktivitetscentre

Specialområdet:

- Forstandere/institutionsledere ved døgninstitutioner for børn og unge. Botilbud, aktivitets- og samværstilbud for voksne personer med betydelig og varig nedsat fysisk eller psykisk funktionsevne
- Ledere af specialbehandlingsinstitution, metadonambulatorium
- Dagcenter-/daghjemsledere



Funktionsløn, Pædagogisk Sektor**Dagplejere**

Pasning af børn i dispositionspleje (hvor børn indgår i stedet for ordinært indskrevne børn).

Tillæg pr. barn udgør minimum 1/832-del af årslønnen på grundløn samt evt. obligatorisk kvalifikationsløn.

Tillæg ydes for op til 2 børn pr. dag.

Forpligtelse til at modtage et 5. barn (fuldtidsbarn)

Der skal aftales et funktionstillæg på minimum 25 % af den månedlige grundløn samt tillige eventuel obligatorisk kvalifikationsløn.

Forpligtelse til at modtage et 5. barn (deltidsbarn)

Der skal aftales et funktionstillæg på minimum 19,35 % af den månedlige grundløn tillige eventuel obligatorisk kvalifikationsløn.

Pasning af et 5. barn Skal aftales lokalt

Pasning af handicappet barn Skal aftales lokalt

Pædagogisk personale, dagplejen

Stedfortrædere kr. 6.900*

Omsorgs- og pædagogmedhjælpere samt pædagogiske assistenter

Ansatte ved lukkede/sikrede afdelinger samt ansatte ved Kofoedsminde kr. 8.700*

Pædagogmedhjælpere og pædagogiske assistenter

Støttemedhjælpere kr. 12.900*

Ansatte ved handicapinstitutioner, hjælpeskolefritidshjem eller i en institutionsafdeling, der udelukkende modtager handicappede børn kr. 12.900*

Ansatte i den samordnede indskoling (børnehaveklassemedhjælpere) kr. 12.900*

Ansatte ved skoler for specialundervisning kr. 12.900*

Københavns Kommune [specialområdet]

Overlærer (viceforstander)
grundløn 36 + kr. 5.000* kr. 17.000*
grundløn 42 + kr. 5.000* kr. 18.000*

Viceforstander ved døgninstitutioner med mere end 100 døgnpladser
grundløn 36 + kr. 5.000* kr. 17.000*
grundløn 42 + kr. 5.000* kr. 18.000*

Stedfortræder for forstander ved døgninstitutioner for børn og unge og botilbud
grundløn 36 + kr. 5.000* kr. 14.000*
grundløn 42 + kr. 5.000* kr. 14.800*

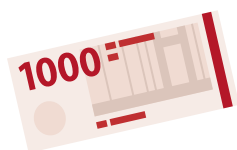
Stedfortræder for leder ved institutioner og botilbud til behandling af stofmisbrugere kr. 14.000*

Stedfortræder for leder ved metadonambulatorium kr. 7.000*

Afdelingsleder der er stedfortræder for leder ved institutioner og botilbud til behandling af stofmisbrugere samt metadonambulatorium kr. 14.000*

Afdelingsleder ved selvstændige afdelinger ved døgninstitutioner for børn og unge og botilbud for personer med betydelig og varig nedsat fysisk eller psykisk funktionsevne samt ved institutioner og botilbud til behandling af stofmisbrugere kr. 14.000*

Stedfortræder for institutionsleder ved aktivitets- og samværstilbud for voksne personer med betydelig og varigt nedsat fysisk eller psykisk funktionsevne kr. 7.000*
Lærere kr. 18.000*
Dagcenter-/daghjemsleder kr. 7.000*
Afdelingsleder kr. 12.500*



Teknik- og Servicesektoren

Overenskomst for teknisk service

Særbestemmelse om forhøjet ferietillæg:

1,45 %

Fritvalgsordning – enten/eller:

Fritvalgsstillæg	Forhøjelse af pensionsbidrag
0,99 %	Fra 13,6 % til 14,59 %

Tekniske servicemedarbejdere

Grundløn	Løntrin 14 + kr. 2.923*
eller	Løntrin 17 + kr. 2.923*
Kvalifikationsløn efter 6 år	+ 2 løntrin
Pensionsprocent, 21 år + 5 mdrs. beskæftigelse	13,6 %

Tekniske serviceledere

Grundløn	Løntrin 17 + kr. 1.623*
eller	Løntrin 22 + kr. 1.623*
eller	Løntrin 27 + kr. 1.623*
Pensionsprocent, 21 år + 5 mdrs. beskæftigelse	13,6 %

Tekniske servicechefer

Grundløn	Løntrin 27 + kr. 1.623*
eller	Løntrin 32 + kr. 1.623*
Pensionsprocent, 21 år + 5 mdrs. beskæftigelse	13,6 %

Uddannede ejendomsserviceteknikere

Grundløn	Løntrin 22 + kr. 1.623*
eller	Løntrin 24 + kr. 1.623*
Pensionsprocent, 21 år + 5 mdrs. beskæftigelse	13,6 %

Parkeringsvagter/kontrollører

Grundløn	Løntrin 14 + kr. 2.923*
eller	Løntrin 17 + kr. 2.923*
Kvalifikationsløn efter 6 år	+ 2 løntrin
Pensionsprocent, 21 år + 5 mdrs. beskæftigelse	13,6 %

Miljøkontrollører

Grundløn	Løntrin 27 + kr. 2.023*
Pensionsprocent [Ikke omfattet af fritvalgsordning]	14,59 %

Overenskomst for beredskabspersonale

i basis- og mesterstillinger ved de kommunale redningsberedskaber

Beredskabsassistenter, brandmænd, uddannede reddere og underbrandmestre

Fritvalgsordning – enten/eller:

Fritvalgsstillæg	Forhøjelse af pensionsbidrag
1,56%	Fra 13,9 % til 15,46 %

Beredskabsassistenter og vagtpersonale

Grundløn	Løntrin 18 + kr. 3.545*
Kvalifikationsløn efter 4 år	Løntrin 20 + kr. 3.545*
Kvalifikationsløn efter 10 år	Løntrin 26 + kr. 3.545*
Pensionsprocent, 21 år	13,9 %

Brandmænd

Grundløn	Løntrin 18 + kr. 3.545*
Kvalifikationsløn efter 6 år	Løntrin 20 + kr. 3.545*
Kvalifikationsløn efter 12 år	Løntrin 24 + kr. 3.545*
Pensionsprocent, 21 år	13,9 %

Uddannede reddere

Grundløn	Løntrin 22 + kr. 3.545*
Kvalifikationsløn efter 4 år	Løntrin 24 + kr. 3.545*
Kvalifikationsløn efter 10 år	Løntrin 30 + kr. 3.545*
Pensionsprocent, 21 år	13,9 %

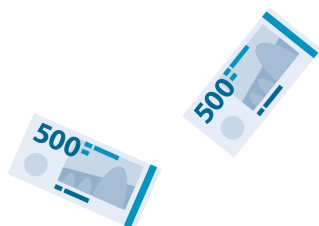
Underbrandmestre

Grundløn	Løntrin 25 + kr. 3.545*
Pensionsprocent, 21 år	13,9 %

Funktionsløn

for beredskabsassistenter og uddannede reddere

For ambulancebehandleruddannelsens niveau I gives et funktionstillæg på	kr. 3.550*
For ambulancebehandleruddannelsens niveau II gives et funktionstillæg på	kr. 8.000*
For ambulancebehandleruddannelsens niveau III gives et funktionstillæg på	kr. 16.000*



**Brandmestre og beredskabsmestre/
viceberedskabsmestre****Fritvalgsordning – enten/eller:**

Fritvalgstillæg	Forhøjelse af pensionsbidrag
1,56 %	Fra 13,9 % til 15,46 %

Brandmestre

Grundløn	Løntrin 27 + kr. 2.645*
Pensionsprocent, 21 år	13,9 %

Viceberedskabsmestre/beredskabsmestre

Grundløn	Løntrin 32 + kr. 2.645*
Pensionsprocent, 21 år	13,9 %

Historisk: Ansatte i Københavns og Frederiksbergs Kommuner (Protokollat 1) Personlige ordninger for personale ansat senest 31.3.2015

Særbestemmelse om forhøjet ferietillæg: **1,12 %**

Fritvalgsordning – enten/eller:

Fritvalgstillæg	Forhøjelse af pensionsbidrag
0,72 %	Fra 15,79 % til 16,51 %

Brandmænd/ambulancefolk/alarmoperatører

Grundløn	Løntrin 18 + kr. 3.545*
Kvalifikationsløn efter 6 år	Løntrin 20 + kr. 3.545*
Kvalifikationsløn efter 12 år	Løntrin 24 + kr. 3.545*
Pensionsprocent	15,79 %

Reddere

Grundløn	Løntrin 22 + kr. 3.545*
Kvalifikationsløn efter 6 år	Løntrin 24 + kr. 3.545*
Kvalifikationsløn efter 12 år	Løntrin 28 + kr. 3.545*
Pensionsprocent	15,79 %

Overchauffører

Grundløn	Løntrin 26 + kr. 3.545*
Pensionsprocent	15,79 %

Funktionsløn

for ambulancefolk og reddere

For ambulancebehandleruddannelsens niveau I gives et funktionstillæg på	kr. 3.550*
For ambulancebehandleruddannelsens niveau II gives et funktionstillæg på	kr. 8.000*
For ambulancebehandleruddannelsens niveau III gives et funktionstillæg på	kr. 16.000*

**Brandmestre, overbrandmestre, underbrandmestre,
korpsbrandmestre, vicebrandinspektører,
korpsambulancemestre og vagtcentralmestre****Fritvalgsordning – enten/eller:**

Fritvalgstillæg	Forhøjelse af pensionsbidrag
0,72 %	Fra 15,79 % til 16,51 %

Brandmestre

Grundløn	Løntrin 26 + kr. 2.645*
Pensionsprocent	15,79 %

Underbrandmestre

Grundløn	Løntrin 26 + kr. 1.750 *
Pensionsprocent	15,79 %

Overbrandmestre

Grundløn	Løntrin 28
Pensionsprocent	15,79 %

**Korpsbrandmestre/vicebrandinspektører/
korpsambulancemestre**

Grundløn	Løntrin 34
Pensionsprocent	15,79 %

Vagtcentralmestre

Grundløn	Løntrin 26 + kr. 2.645*
eller	Løntrin 34
Pensionsprocent	15,79 %



Tjenestemandsansatte buschauffører ved Aarhus Sporveje og Midttrafik

Buschauffører

Grundløn	Løntrin 18 + kr. 1.520*
Garantiløn efter 4 år	Løntrin 20 + kr. 1.520*
Garantiløn efter 8 år	Løntrin 22 + kr. 1.520*
	+ Fritvalgstillæg 1,36 %

Tjenestemandsansatte chauffører og driftsledere ansat i MOVIA og tjenestegørende i ARRIVA

Tjenestemandsansatte chauffører ansat i MOVIA og tjenestegørende i ARRIVA

Løntrinsforløb	20, 21, 22, 23 [1-årigt], 25, 26, 28 + kr. 1.520*
	+ Fritvalgstillæg 1,36 %

Tjenestemandsansatte driftsledere ansat i MOVIA og tjenestegørende i ARRIVA

Grundløn	Løntrin 46 + kr. 3.000*
	+ Fritvalgstillæg 1,36 %

Overenskomst for trafik-kontrollører og driftsassistenters

Fritvalgsordning – enten/eller:

Fritvalgstillæg	Forhøjelse af pensionsbidrag
Driftsassistenters og trafikkontrollører 1,3 %	Fra 13,1 % til 14,4 %

Driftsassistenters

Grundløn	Løntrin 25 + kr. 2.259*1]
Pensionsprocent 21 år	13,1 %

Trafikkontrollører

Grundløn	Løntrin 30 + kr. 2.259**1]
Pensionsprocent 21 år	13,1 %

Fritvalgsordning – enten/eller:

Fritvalgstillæg	Forhøjelse af pensionsbidrag
Trafikmestre og Ledende trafikpersonale 1,3 %	13 % til 14,3 %

Trafikmestre

Grundløn	Løntrin 31 + kr. 2.259*1]
Pensionsprocent 21 år	13,1 %

Ledende trafikpersonale

Grundløn	Løntrin 42 + kr. 900*1]
Pensionsprocent	13,1 %

1] For tjenestemandsansatte udgør grundlønstillægget kr. 1.000*

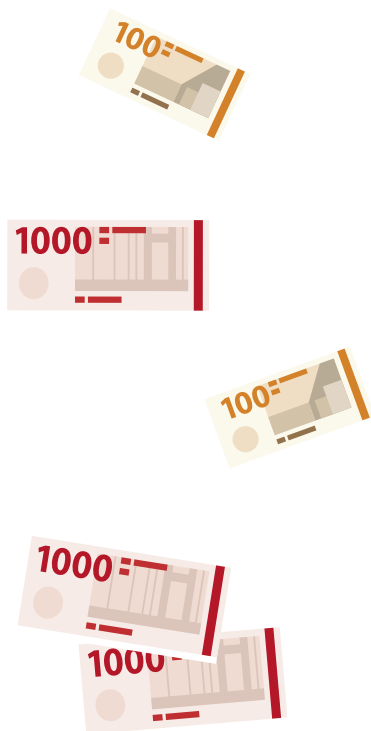
Overenskomst og aftale for arbejdsformænd, vejformænd, faglærte gartnerformænd m.fl.

Særbestemmelse om forhøjet ferietillæg: **1,45 %**

Fritvalgsordning – enten/eller:

Fritvalgstillæg	Forhøjelse af pensionsbidrag
1,12 %	Fra 14,94 % til 16,06 %

Grundløn	Løntrin 28 + kr. 4.525*
eller	Løntrin 37 + kr. 4.525*
Pensionsprocent, 21 år + 3 mdrs. beskæftigelse	14,94 %



Overenskomst for maritimt personale

Fritvalgsordning – enten/eller:

Fritvalgstillæg	Forhøjelse af pensionsbidrag
1,01 %	Fra 12,6 % til 13,61 %

Brofogeder, overstyrmand og skibsførere

Grundløn	Løntrin 29 + kr. 2.329*
Pensionsprocent, 21 år + 5 mdrs. beskæftigelse	12,6 %

Havnebetjente og skibsassistenter

Grundløn	Løntrin 23 + kr. 2.329*
Pensionsprocent, 21 år + 5 mdrs. beskæftigelse	12,6 %

Styrmænd, maskinister/motorpassere, bedstemænd, havnebetjente ved Aarhus Havn, faglært bropersonale

Grundløn	Løntrin 26 + kr. 2.329*
Pensionsprocent, 21 år + 5 mdrs. beskæftigelse	12,6 %

Overenskomst for kedel-, maskin- og motorpassere

ansat i Københavns Kommune

Særbestemmelse om forhøjet ferietillæg: **1,45 %**

Fritvalgsordning – enten/eller:

Fritvalgstillæg	Forhøjelse af pensionsbidrag
3,65 %	Fra 12,5 % til 16,15 %

Grundløn	Løntrin 25 + kr. 2.475*
Pensionsprocent	12,5 %

Overenskomst for specialarbejdere

ansat i Københavns og Frederiksbergs Kommuner

Særbestemmelse om forhøjet ferietillæg: **1,45 %**

Fritvalgsordning – enten/eller:

Fritvalgstillæg	Forhøjelse af pensionsbidrag
0,48 %	Fra 15,48 % til 15,96 %

Specialarbejdere og belysningsarbejdere på Frederiksberg

Grundløn	Løntrin 22 + kr. 1.350*
Garantiløn efter 3 år	Løntrin 24 + kr. 1.175*
Pensionsprocent, 21 år + 5 mdrs. beskæftigelse	15,48 %

Ansatte før 1.4.2000 får et overgangstillæg på kr. 3.950*.

Struktører og forsyningsoperatører

Grundløn	Løntrin 27 + kr. 2.700*
Pensionsprocent, 21 år + 5 mdrs. beskæftigelse	15,48 %

Ansatte før 1.4.2000 får et overgangstillæg på kr. 3.950*.

Aftale for håndværkere mv. (tjenestemænd)

Håndværkere og faglærte lønarbejdere

Grundløn	Løntrin 26 + kr. 1.750*
----------	-------------------------



Elevlønninger

* Se Tabel 2 Grundbeløb, elever, side 21

EGU-/IGU-elever i praktik

Løn/måned kr. 6.600*

Social- og Sundhedssektoren

Voksenelever Løntrin 11 + kr. 1.124*

Social- og sundhedshjælpereløvere

Løn/måned, alle kr. 8.469,17*

Social- og sundhedsassistentelever

Løn/måned 1. år kr. 9.341,41*

Løn/måned 2. år kr. 10.667,46*

Kost- og Servicesektoren

Serviceassistentelever

Løn/måned; 1. år kr. 7.754,10*

Løn/måned; 2. år kr. 8.253,49*

Voksenelever [elever, der er fyldt 25 år] samt meritelever Løntrin 14 + kr. 1.535*

Pædagogisk Sektor

Pædagogisk assistentelever

Løn/måned; 1. år kr. 7.979,20*

Løn/måned; 2. år kr. 8.472,25*

Voksenelever

Pædagogmedhjælpere Løntrin 13 + kr. 1.552*¹⁾

Omsorgs- og pædagogmedhjælpere Løntrin 15 + kr. 1.700*

Dagplejere Løntrin 19

Elever i Københavns Kommunes kommunale institutioner:

¹⁾ Reduceret grundlønstillæg kr. 1.052*

Pædagogisk assistentuddannelse som EUV-forløb

Uddannelsesløn

Dagplejere

Løn pr. uge kr. 3.896*

Løn pr. dag kr. 779*

Pædagogmedhjælpere samt omsorgs- og pædagogmedhjælpere

Løn/uge; løngruppe 0 kr. 3.797*

Løn/uge; løngruppe 1 kr. 3.861*

Løn/uge; løngruppe 2 kr. 3.913*

Løn/uge; løngruppe 3 kr. 3.994*

Løn/uge; løngruppe 4 kr. 4.048*

Løn/dag; løngruppe 0 kr. 759*

Løn/dag; løngruppe 1 kr. 772*

Løn/dag; løngruppe 2 kr. 783*

Løn/dag; løngruppe 3 kr. 799*

Løn/dag; løngruppe 4 kr. 810*

Pædagogstuderende, lønnet praktik

Daginstitutionsområdet:

Løn/måned; 1. praktikperiode kr. 8.231*

Løn/måned; 2. praktikperiode kr. 8.489*

Døgningstitutionsområdet:

Løn/måned; 1. praktikperiode kr. 7.990,76*

Løn/måned; 2. praktikperiode kr. 8.250,05*

Teknik- og Servicesektoren

Ejendomsserviceteknikerelever

Elever, fyldt 25 år ved uddannelsens start

Løntrin 14 + kr. 1.800*

Elever, fyldt 21 år ved uddannelsens start

Løn/måned 1.10.2022

løngruppe 0 kr. 19.498,67

løngruppe 1 kr. 19.784,17

løngruppe 2 kr. 19.982,00

løngruppe 3 kr. 20.267,50

løngruppe 4 kr. 20.465,08

Øvrige elever

	Sidste uddannelsesår	Næstsidste uddannelsesår	Øvrig uddannelsesetid
Løn/måned	1.10.2022	1.10.2022	1.10.2022
løngruppe 0	kr. 16.768,85	kr. 14.624,00	kr. 12.479,15
løngruppe 1	kr. 17.014,38	kr. 14.838,13	kr. 12.661,87
løngruppe 2	kr. 17.184,52	kr. 14.986,50	kr. 12.788,48
løngruppe 3	kr. 17.430,05	kr. 15.200,63	kr. 12.971,20
løngruppe 4	kr. 17.599,97	kr. 15.348,81	kr. 13.097,65

Redderelever

Elever, fyldt 25 år ved uddannelsens start

Løntrin 18

+ kr. 3.545*

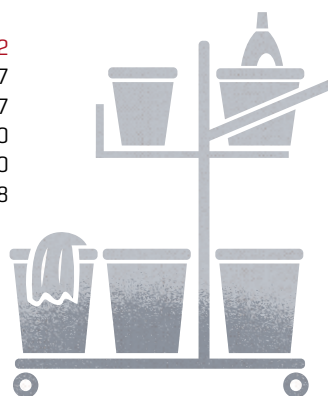
Elever som er fyldt 21 år ved elevforholdets start

Løn/måned

løngruppe 0
løngruppe 1
løngruppe 2
løngruppe 3
løngruppe 4

1.10.2022

kr. 19.498,67
kr. 19.784,17
kr. 19.982,00
kr. 20.267,50
kr. 20.465,08



Ungdomslønninger

[Unge under 18 år]

Social- og Sundhedssektoren

Ikkeuddannede

Løn/time

løngruppe 0
løngruppe 1
løngruppe 2
løngruppe 3
løngruppe 4

1.10.2022

kr. 122,40
kr. 124,46
kr. 125,89
kr. 127,96
kr. 129,39

Social- og sundhedshjælpere

Løn/time

løngruppe 0
løngruppe 1
løngruppe 2
løngruppe 3
løngruppe 4

1.10.2022

kr. 138,26
kr. 140,73
kr. 142,44
kr. 144,91
kr. 146,62

Teknik- og Servicesektoren

15-årige

Løn/time

løngruppe 0
løngruppe 1
løngruppe 2
løngruppe 3
løngruppe 4

1.10.2022

kr. 56,78
kr. 57,65
kr. 58,25
kr. 59,12
kr. 59,72

16-årige

1.10.2022

kr. 61,92
kr. 62,86
kr. 63,52
kr. 64,46
kr. 65,12

17-årige

1.10.2022

kr. 76,52
kr. 77,69
kr. 78,50
kr. 79,67
kr. 80,48

Kost- og Servicesektoren

Løn/time

løngruppe 0
løngruppe 1
løngruppe 2
løngruppe 3
løngruppe 4

16-årige

1.10.2022

kr. 91,85
kr. 93,26
kr. 94,24
kr. 95,65
kr. 96,63

17-årige

1.10.2022

kr. 102,30
kr. 103,87
kr. 104,96
kr. 106,54
kr. 107,63

Arbejdstidsbestemte tillæg

* Se Tabel 3 Grundbeløb, arbejdstid, side 21

Arbejdstidsbestemte særydelser er de tillæg, der typisk er aftalt for gener og ulemper i forbindelse med arbejdet. De aftalte særydelser er forskellige fra faggruppe til faggruppe. Hvad der gælder for dig, fremgår af overenskomsten. Det kan enten stå direkte i overenskomsten, eller overenskomsten kan henvise til en særlig arbejdstidsaftale, som indeholder de gældende regler og satser.

Der kan lokalt aftales anderledes og andre regler end de, der fremgår af overenskomsten eller arbejdstidsaftalen. Hvis du er i tvivl: Spørg din tillidsrepræsentant.

De satser, der offentliggøres i dette lønmagasin, er ikke udtømmende for, hvad der findes af regler og satser. Der er medtaget satser, der gælder for de største grupper og dermed for de fleste medlemmer.

Social- og Sundhedssektoren

Regler og satser for social- og sundhedshjælpere, social- og sundhedsassistenter, sygehjælpere, beskæftigelsesvejledere, plejehjemsassistenter, plejere og ikkeuddannet social- og sundhedspersonale. Satsene gælder desuden for tilsynsførende assistenter (undtaget Københavns Kommune), ledende værkstedspersonale, husassistenter, rengøringsassistenter, ikkefaglærte lønarbejdere og erhvervsuddannede serviceassistenter i det omfang, det fremgår af overenskomsten.

Delt tjeneste	33,79* kr. pr. gang
Omlagt tjeneste med under 4 døgns varsel	30,85* kr. pr. time
Omlagt rådighedstjeneste med under 4 døgns varsel	15,43* kr. pr. time
Inddragelse af fridøgnperioder med mindre end 14 døgns varsel	452,48* kr. pr. gang
Inddragelse af søgnehelligdagsfrihed med mindre end 14 dages varsel	450,00* kr. pr. gang
Manglende varsel af mer- og overarbejde ud over 1 time	37,91* kr. pr. gang
¹⁾ Tillæg for effektiv tjeneste alle dage mellem kl. 17 og kl. 23	+ 30 % af timelønnen
¹⁾ Tillæg for effektiv tjeneste alle dage mellem kl. 23 og kl. 06	+ 35 % af timelønnen
²⁾ Tillæg lørdage mellem kl. 8 og kl. 24	+ 30 % af timelønnen
²⁾ Tillæg søgnehelligdage mellem kl. 00 og kl. 24	+ 50 % af timelønnen
¹⁾ Tillæggene er pensionsgivende	Pensionsprocent 6 %
²⁾ Tillæggene er pensionsgivende	Pensionsprocent 2 %

Særlige dage

Arbejde på juleaftensdag fra dagtjenestens begyndelse Betaling som på søgnehelligidag

For ansatte i Københavns Kommune

Arbejde 1. maj Betaling som på søgnehelligidag

Arbejde grundlovsdag fra dagtjenestens begyndelse Betaling som på søgnehelligidag

For ansatte i det tidligere FKKA-område* samt Frederiksberg Kommune

Arbejde 1. maj Betaling som på søgnehelligidag

Arbejde grundlovsdag samt nytårsaftensdag

fra kl. 12 til kl. 24 Betaling som på søgnehelligidag

For ansatte i øvrige kommuner

Arbejde 1. maj, grundlovsdag og nytårsaftensdag

fra kl. 12 til kl. 24 Betaling som på søgnehelligidag

*Dækker i dag over følgende nuværende kommuner: Gentofte, Tårnby, Dragør, Hvidovre, Lyngby-Taarbæk, Gladsaxe, Høje-Taasstrup, Albertslund, Glostrup, Furesø, Ballerup, Herlev, Rødovre, Brøndby, Ishøj, Vallensbæk, Rudersdal og Egedal (den del, der geografisk dækker gamle Ledøje-Smørum Kommune)

Pædagogisk Sektor

For pædagogmedhjælpere og pædagogiske assistenter i KL-området og i de selvejende institutioner i Københavns Kommune gælder:

Weekendtillæg for tjeneste (lørdag kl. 06 til mandag kl. 06, samt helligdage)	40,81* kr. pr. time
Grundlovsdag, juleaftensdag og nytårsaftensdag fra kl. 06	40,81* kr. pr. time
Delt tjeneste	33,71* kr. pr. gang
Omlagt tjeneste med under 4 døgns varsel	30,77* kr. pr. time
Overarbejde	+ 50 % af timelønnen

Årligt tillæg for arbejde i åbningstid efter kl. 17

Timer efter kl. 17 pr. år

100-199 timer	kr. 5.115,30*
200-299 timer	kr. 10.230,60*
300-399 timer	kr. 16.048,00*
400 timer og derover	kr. 22.066,00*

Tillæggene for arbejde i åbningstid efter kl. 17 tilgodeser først og fremmest ansatte, der arbejder i institutioner, der har en væsentlig del af åbningstiden efter kl. 17, idet tillægget alene gives for planlagt arbejde i åbningstid efter kl. 17.

Mødevirksomhed er ikke arbejde i aftalens forstand.

For pædagogisk personale ansat ved kommunale døgninstitutioner gælder

Delt tjeneste	33,79* kr. pr. gang
Omlagt tjeneste med under 4 døgns varsel	30,85* kr. pr. time
Omlagt rådighedstjeneste med mindre end 4 døgns varsel	15,43* kr. pr. time
Inddragelse af fridøgnperiode	452,48* kr. pr. gang
Inddragelse af søgnehelligdagsfrihed med mindre end 14 dages varsel	450,00* kr. pr. gang
Manglende varsel af mer- og overarbejde ud over 1 time	37,91* kr. pr. gang
Overarbejde	+ 50 % af timelønnen

Arbejdstidsbestemte tillæg

Socialpædagoger

*mellem kl. 17 og kl. 23	+ 25 % af timelønnen
*mellem kl. 23 og kl. 06	+ 25,5 % af timelønnen
lørdage mellem kl. 08 og kl. 24	+ 20 % af timelønnen
søgnehelligdage mellem kl. 00 og kl. 24	+ 50 % af timelønnen

Omsorgs- og pædagogmedhjælpere

*mellem kl. 17 og kl. 23	+ 27,5 % af timelønnen
*mellem kl. 23 og kl. 06	+ 28 % af timelønnen
lørdage mellem kl. 08 og kl. 24	+ 23 % af timelønnen
søgnehelligdage mellem kl. 00 og kl. 24	+ 50 % af timelønnen

Pædagogiske assistenter

*mellem kl. 17 og kl. 23	+ 26 % af timelønnen
*mellem kl. 23 og kl. 06	+ 26,5 % af timelønnen
lørdage mellem kl. 08 og kl. 24	+ 21 % af timelønnen
søgnehelligdage mellem kl. 00 og kl. 24	+ 50 % af timelønnen

Tillæggene er pensionsgivende Pensionsprocent 1 %

*Heraf gives de 8,11 %-point som afspadsering

Særlige dage

Arbejde på juleaftensdag fra dagtjenestens begyndelse Betaling som på søgnehelligdag

For ansatte i Københavns Kommune

Arbejde 1. maj Betaling som på søgnehelligdag
Arbejde grundlovsdag fra dagtjenestens begyndelse Betaling som på søgnehelligdag

For ansatte i det tidligere FKA-område* samt Frederiksberg Kommune

Arbejde grundlovsdag samt nytårsaftensdag fra kl. 12 til kl. 24 Betaling som på søgnehelligdag
Arbejde 1. maj Betaling som på søgnehelligdag

For ansatte i øvrige kommuner

Arbejde 1. maj, grundlovsdag og nytårsaftensdag fra kl. 12 til kl. 24 Betaling som på søgnehelligdag

Københavns Kommunes kommunale institutioner, dagområdet

Pædagogisk personale bortset fra klubansatte og gadeplansmedarbejdere

I stedet for særydelser ydes et fast årligt ulempetillæg Kr. 1.600*
Overarbejde + 50 % af timelønnen

Klubansatte og gadeplansmedarbejdere

Forskudt tid mandag til fredag kl. 17 til kl. 06 19,47* kr. pr. time
Weekendtillæg (fra lørdag kl. 06 til mandag kl. 06, samt på helligdage) 42,57* kr. pr. time
I stedet for tillæg for delt tjeneste og omlagt tjeneste ydes et fast årligt ulempetillæg Kr. 1.600*
Overarbejde + 50 % af timelønnen

Koloni

Satser for deltagelse i koloniophold

Satser for daginstitutionsområdet

Hverdage 265,58* kr. pr. dag
Søgnehelligdage 531,18* kr. pr. dag

Satser for skoleområdet (koloni, lejrskole mv.)

Hverdage 127,33* kr. pr. dag
Søgnehelligdage 289,62* kr. pr. dag

Satser for døgninstitutionsområdet

Hverdage 211,19* kr. pr. dag
Søgnehelligdage 421,86* kr. pr. dag

Teknik- og Servicesektoren

Tekniske servicemedarbejdere/ledere, buschauffører og maritimt personale

Aftale om arbejdstid, herunder arbejde i forskudt tid, holddrift og rådighedsvagt i hjemmet (Holddriftsaftalen)

Forskudt tid mandag til fredag kl. 17 til kl. 06 samt mandag fra kl. 04 til kl. 06 20,33* kr. pr. time
Lørdag fra kl. 11 til kl. 17 24,14* kr. pr. time
Weekendtillæg: Lørdag fra kl. 17 til mandag kl. 04 samt helligdage 44,47* kr. pr. time
Grundlovsdag efter kl. 12 44,47* kr. pr. time
Rådighedsvagt uden for normal arbejdstid, hverdage 24,45* kr. pr. time
Rådighedsvagt på søgnehelligdage og i weekender 29,24* kr. pr. time

Tabel 1 Grundbeløb, tillæg

Grundbeløb Niveau 31.3.2000	Aktuelt beløb pr. 1.10.2022 Pr. år	Aktuelt beløb pr. 1.10.2022 Pr. måned	Grundbeløb Niveau 31.3.2000	Aktuelt beløb pr. 1.10.2022 Pr. år	Aktuelt beløb pr. 1.10.2022 Pr. måned
kr. 400*	kr. 597,61	kr. 49,80	kr. 2.970*	kr. 4.437,23	kr. 369,77
kr. 550*	kr. 821,71	kr. 68,48	kr. 3.000*	kr. 4.482,05	kr. 373,50
kr. 640*	kr. 956,17	kr. 79,68	kr. 3.052*	kr. 4.559,74	kr. 379,98
kr. 900*	kr. 1.344,62	kr. 112,05	kr. 3.100*	kr. 4.631,46	kr. 385,96
kr. 950*	kr. 1.419,32	kr. 118,28	kr. 3.400*	kr. 5.079,66	kr. 423,31
kr. 1.000*	kr. 1.494,02	kr. 124,50	kr. 3.500*	kr. 5.229,06	kr. 435,76
kr. 1.052*	kr. 1.571,71	kr. 130,98	kr. 3.545*	kr. 5.296,29	kr. 441,36
kr. 1.124*	kr. 1.679,28	kr. 139,94	kr. 3.550*	kr. 5.303,76	kr. 441,98
kr. 1.175*	kr. 1.755,47	kr. 146,29	kr. 3.552*	kr. 5.306,75	kr. 442,23
kr. 1.200*	kr. 1.792,82	kr. 149,40	kr. 3.600*	kr. 5.378,46	kr. 448,21
kr. 1.210*	kr. 1.807,76	kr. 150,65	kr. 3.850*	kr. 5.751,97	kr. 479,33
kr. 1.220*	kr. 1.822,70	kr. 151,89	kr. 3.950*	kr. 5.901,37	kr. 491,78
kr. 1.340*	kr. 2.001,98	kr. 166,83	kr. 4.050*	kr. 6.050,77	kr. 504,23
kr. 1.350*	kr. 2.016,92	kr. 168,08	kr. 4.200*	kr. 6.274,88	kr. 522,91
kr. 1.470*	kr. 2.196,21	kr. 183,02	kr. 4.305*	kr. 6.431,75	kr. 535,98
kr. 1.484*	kr. 2.217,12	kr. 184,76	kr. 4.350*	kr. 6.498,98	kr. 541,58
kr. 1.500*	kr. 2.241,03	kr. 186,75	kr. 4.525*	kr. 6.760,43	kr. 563,37
kr. 1.520*	kr. 2.270,91	kr. 189,24	kr. 4.570*	kr. 6.827,66	kr. 568,97
kr. 1.535*	kr. 2.293,32	kr. 191,11	kr. 5.000*	kr. 7.470,09	kr. 622,51
kr. 1.552*	kr. 2.318,72	kr. 193,23	kr. 5.100*	kr. 7.619,49	kr. 634,96
kr. 1.610*	kr. 2.405,37	kr. 200,45	kr. 5.335*	kr. 7.970,59	kr. 664,22
kr. 1.623*	kr. 2.424,79	kr. 202,07	kr. 5.556*	kr. 8.300,76	kr. 691,73
kr. 1.700*	kr. 2.539,83	kr. 211,65	kr. 5.620*	kr. 8.396,38	kr. 699,70
kr. 1.750*	kr. 2.614,53	kr. 217,88	kr. 6.000*	kr. 8.964,11	kr. 747,01
kr. 1.831*	kr. 2.735,55	kr. 227,96	kr. 6.900*	kr. 10.308,72	kr. 859,06
kr. 2.000*	kr. 2.988,04	kr. 249,00	kr. 7.000*	kr. 10.458,13	kr. 871,51
kr. 2.023*	kr. 3.022,40	kr. 251,87	kr. 8.000*	kr. 11.952,14	kr. 996,01
kr. 2.086*	kr. 3.116,52	kr. 259,71	kr. 8.400*	kr. 12.549,75	kr. 1.045,81
kr. 2.259*	kr. 3.374,99	kr. 281,25	kr. 8.484*	kr. 12.675,25	kr. 1.056,27
kr. 2.329*	kr. 3.479,57	kr. 289,96	kr. 8.700*	kr. 12.997,96	kr. 1.083,16
kr. 2.349*	kr. 3.509,45	kr. 292,45	kr. 9.765*	kr. 14.589,09	kr. 1.215,76
kr. 2.400*	kr. 3.585,64	kr. 298,80	kr. 11.300*	kr. 16.882,40	kr. 1.406,87
kr. 2.455*	kr. 3.667,81	kr. 305,65	kr. 11.465*	kr. 17.128,92	kr. 1.427,41
kr. 2.475*	kr. 3.697,69	kr. 308,14	kr. 12.000*	kr. 17.928,22	kr. 1.494,02
kr. 2.550*	kr. 3.809,75	kr. 317,48	kr. 12.500*	kr. 18.675,23	kr. 1.556,27
kr. 2.600*	kr. 3.884,45	kr. 323,70	kr. 12.900*	kr. 19.272,83	kr. 1.606,07
kr. 2.645*	kr. 3.951,68	kr. 329,31	kr. 14.000*	kr. 20.916,25	kr. 1.743,02
kr. 2.700*	kr. 4.033,85	kr. 336,15	kr. 14.800*	kr. 22.111,47	kr. 1.842,62
kr. 2.740*	kr. 4.093,61	kr. 341,13	kr. 15.000*	kr. 22.410,27	kr. 1.867,52
kr. 2.800*	kr. 4.183,25	kr. 348,60	kr. 16.000*	kr. 23.904,29	kr. 1.992,02
kr. 2.900*	kr. 4.332,65	kr. 361,05	kr. 17.000*	kr. 25.398,31	kr. 2.116,53
kr. 2.923*	kr. 4.367,01	kr. 363,92			

Note: Procentregulering 1,494018

Tabel 2 Grundbeløb, elever

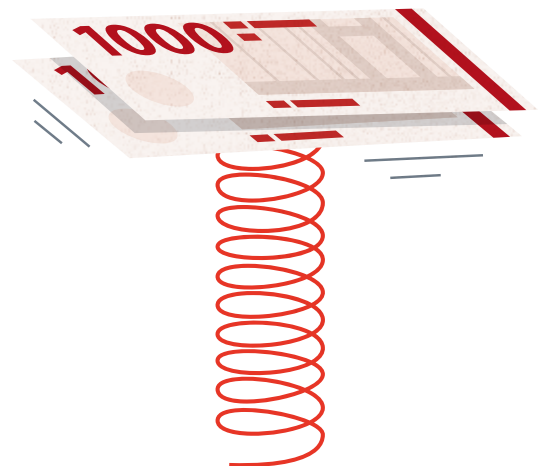
Grundbeløb Niveau 31.3.2000	Aktuelt beløb pr. 1.10.2022
kr. 759,00*	kr. 1.133,96
kr. 772,00*	kr. 1.153,38
kr. 779,00*	kr. 1.163,84
kr. 783,00*	kr. 1.169,82
kr. 799,00*	kr. 1.193,72
kr. 805,00*	kr. 1.202,68
kr. 808,00*	kr. 1.207,17
kr. 810,00*	kr. 1.210,15
kr. 814,00*	kr. 1.216,13
kr. 816,00*	kr. 1.219,12
kr. 1.052,00*	kr. 1.571,71
kr. 1.124,00*	kr. 1.679,28
kr. 1.535,00*	kr. 2.293,32
kr. 1.552,00*	kr. 2.318,72
kr. 1.700,00*	kr. 2.539,83
kr. 1.800,00*	kr. 2.689,23
kr. 2.400,00*	kr. 3.585,64
kr. 3.797,00*	kr. 5.672,79
kr. 3.861,00*	kr. 5.768,40
kr. 3.896,00*	kr. 5.820,69
kr. 3.913,00*	kr. 5.846,09
kr. 3.994,00*	kr. 5.967,11
kr. 4.024,00*	kr. 6.011,93
kr. 4.040,00*	kr. 6.035,83
kr. 4.048,00*	kr. 6.047,78
kr. 4.052,00*	kr. 6.053,76
kr. 4.071,00*	kr. 6.082,15
kr. 4.081,00*	kr. 6.097,09
kr. 6.600,00*	kr. 9.860,52
kr. 7.754,10*	kr. 11.584,76
kr. 7.979,20*	kr. 11.921,07
kr. 7.991,00*	kr. 11.938,70
kr. 8.231,00*	kr. 12.297,26
kr. 8.250,00*	kr. 12.325,65
kr. 8.253,49*	kr. 12.330,86
kr. 8.469,17*	kr. 12.653,09
kr. 8.472,25*	kr. 12.657,69
kr. 8.489,00*	kr. 12.682,72
kr. 9.341,41*	kr. 13.956,23
kr. 10.667,46*	kr. 15.937,38

Note: Procentregulering 1,494018

Tabel 3 Grundbeløb, arbejdstid

Grundbeløb Niveau 31.3.2000	Aktuelt beløb pr. 1.10.2022
kr. 15,43*	kr. 23,05
kr. 19,47*	kr. 29,09
kr. 20,33*	kr. 30,37
kr. 24,14*	kr. 36,07
kr. 24,45*	kr. 36,53
kr. 29,24*	kr. 43,69
kr. 30,77*	kr. 45,97
kr. 30,85*	kr. 46,09
kr. 33,71*	kr. 50,36
kr. 33,79*	kr. 50,48
kr. 37,91*	kr. 56,64
kr. 40,81*	kr. 60,97
kr. 42,57*	kr. 63,60
kr. 44,47*	kr. 66,44
kr. 127,33*	kr. 190,23
kr. 211,19*	kr. 315,52
kr. 265,58*	kr. 396,78
kr. 289,62*	kr. 432,70
kr. 421,86*	kr. 630,27
kr. 450,00*	kr. 672,31
kr. 452,48*	kr. 676,01
kr. 531,18*	kr. 793,59
kr. 1.600,00*	kr. 2.390,43
kr. 5.115,30*	kr. 7.642,35
kr. 10.230,60*	kr. 15.284,70
kr. 16.048,00*	kr. 23.976,00
kr. 22.066,00*	kr. 32.967,00

Note: Procentregulering 1,494018



Lønninger i KL-området

Årsløn 1.10.2022

Løntrin	Gruppe 0	Gruppe 1	Gruppe 2	Gruppe 3	Gruppe 4
9	253.462	257.245	259.862	263.644	266.263
10	255.251	259.128	261.811	265.687	268.371
11	260.112	264.085	266.837	270.809	273.561
12	264.541	268.614	271.433	275.507	278.326
13	269.097	273.273	276.164	280.339	283.230
14	273.777	278.057	281.020	285.302	288.266
15	278.400	282.788	285.828	290.215	293.254
16	283.131	287.629	290.745	295.243	298.361
17	287.062	291.696	294.906	299.542	302.749
18	292.305	297.057	300.347	305.101	308.391
19	296.229	301.102	304.477	309.351	312.726
20	299.733	304.730	308.191	313.190	316.648
21	304.689	309.815	313.363	318.489	322.038
22	308.309	313.435	316.983	322.109	325.658
23	313.225	318.212	321.662	326.647	330.098
24	318.299	323.143	326.497	331.340	334.693
25	323.479	328.172	331.420	336.114	339.362
26	328.778	333.311	336.447	340.977	344.114
27	334.198	338.556	341.571	345.929	348.945
28	339.738	343.911	346.799	350.972	353.858
29	345.404	349.380	352.130	356.104	358.856
30	351.191	354.954	357.561	361.323	363.929
31	357.111	360.652	363.102	366.643	369.093
32	363.161	366.463	368.747	372.050	374.336
33	369.344	372.393	374.504	377.554	379.663
34	375.669	378.451	380.375	383.157	385.083
35	382.128	384.626	386.355	388.851	390.581
36	388.735	390.933	392.452	394.648	396.169
37	395.484	397.362	398.663	400.541	401.841
38	402.650	404.222	405.311	406.883	407.973
39	409.843	411.053	411.891	413.101	413.941
40	417.200	418.028	418.601	419.431	420.004
41	424.716	425.140	425.436	425.859	426.155
42	432.396	432.396	432.396	432.396	432.396
43	442.005	442.005	442.005	442.005	442.005
44	451.881	451.881	451.881	451.881	451.881
45	462.027	462.027	462.027	462.027	462.027
46	472.452	472.452	472.452	472.452	472.452
47	480.862	480.862	480.862	480.862	480.862
48	502.966	502.966	502.966	502.966	502.966
49	536.720	536.720	536.720	536.720	536.720
50	574.187	574.187	574.187	574.187	574.187
51	618.488	618.488	618.488	618.488	618.488
52	703.763	703.763	703.763	703.763	703.763

Note: Procentregulering 1,494018

Månedsløn 1.10.2022

Løntrin	Gruppe 0	Gruppe 1	Gruppe 2	Gruppe 3	Gruppe 4
9	21.121,83	21.437,08	21.655,17	21.970,33	22.188,58
10	21.270,92	21.594,00	21.817,58	22.140,58	22.364,25
11	21.676,00	22.007,08	22.236,42	22.567,42	22.796,75
12	22.045,08	22.384,50	22.619,42	22.958,92	23.193,83
13	22.424,75	22.772,75	23.013,67	23.361,58	23.602,50
14	22.814,75	23.171,42	23.418,33	23.775,17	24.022,17
15	23.200,00	23.565,67	23.819,00	24.184,58	24.437,83
16	23.594,25	23.969,08	24.228,75	24.603,58	24.863,42
17	23.921,83	24.308,00	24.575,50	24.961,83	25.229,08
18	24.358,75	24.754,75	25.028,92	25.425,08	25.699,25
19	24.685,75	25.091,83	25.373,08	25.779,25	26.060,50
20	24.977,75	25.394,17	25.682,58	26.099,17	26.387,33
21	25.390,75	25.817,92	26.113,58	26.540,75	26.836,50
22	25.692,42	26.119,58	26.415,25	26.842,42	27.138,17
23	26.102,08	26.517,67	26.805,17	27.220,58	27.508,17
24	26.524,92	26.928,58	27.208,08	27.611,67	27.891,08
25	26.956,58	27.347,67	27.618,33	28.009,50	28.280,17
26	27.398,17	27.775,92	28.037,25	28.414,75	28.676,17
27	27.849,83	28.213,00	28.464,25	28.827,42	29.078,75
28	28.311,50	28.659,25	28.899,92	29.247,67	29.488,17
29	28.783,67	29.115,00	29.344,17	29.675,33	29.904,67
30	29.265,92	29.579,50	29.796,75	30.110,25	30.327,42
31	29.759,25	30.054,33	30.258,50	30.553,58	30.757,75
32	30.263,42	30.538,58	30.728,92	31.004,17	31.194,67
33	30.778,67	31.032,75	31.208,67	31.462,83	31.638,58
34	31.305,75	31.537,58	31.697,92	31.929,75	32.090,25
35	31.844,00	32.052,17	32.196,25	32.404,25	32.548,42
36	32.394,58	32.577,75	32.704,33	32.887,33	33.014,08
37	32.957,00	33.113,50	33.221,92	33.378,42	33.486,75
38	33.554,17	33.685,17	33.775,92	33.906,92	33.997,75
39	34.153,58	34.254,42	34.324,25	34.425,08	34.495,08
40	34.766,67	34.835,67	34.883,42	34.952,58	35.000,33
41	35.393,00	35.428,33	35.453,00	35.488,25	35.512,92
42	36.033,00	36.033,00	36.033,00	36.033,00	36.033,00
43	36.833,75	36.833,75	36.833,75	36.833,75	36.833,75
44	37.656,75	37.656,75	37.656,75	37.656,75	37.656,75
45	38.502,25	38.502,25	38.502,25	38.502,25	38.502,25
46	39.371,00	39.371,00	39.371,00	39.371,00	39.371,00
47	40.071,83	40.071,83	40.071,83	40.071,83	40.071,83
48	41.913,83	41.913,83	41.913,83	41.913,83	41.913,83
49	44.726,67	44.726,67	44.726,67	44.726,67	44.726,67
50	47.848,92	47.848,92	47.848,92	47.848,92	47.848,92
51	51.540,67	51.540,67	51.540,67	51.540,67	51.540,67
52	58.646,92	58.646,92	58.646,92	58.646,92	58.646,92

Note: Procentregulering 1,494018

Timeløn 1.10.2022

Løntrin	Gruppe 0	Gruppe 1	Gruppe 2	Gruppe 3	Gruppe 4
9	131,74	133,70	135,06	137,03	138,39
10	132,67	134,68	136,08	138,09	139,49
11	135,19	137,26	138,69	140,75	142,18
12	137,50	139,61	141,08	143,19	144,66
13	139,86	142,03	143,54	145,71	147,21
14	142,30	144,52	146,06	148,29	149,83
15	144,70	146,98	148,56	150,84	152,42
16	147,16	149,50	151,11	153,45	155,07
17	149,20	151,61	153,28	155,69	157,35
18	151,93	154,40	156,11	158,58	160,29
19	153,97	156,50	158,25	160,79	162,54
20	155,79	158,38	160,18	162,78	164,58
21	158,36	161,03	162,87	165,53	167,38
22	160,24	162,91	164,75	167,42	169,26
23	162,80	165,39	167,18	169,77	171,57
24	165,44	167,95	169,70	172,21	173,96
25	168,13	170,57	172,26	174,70	176,38
26	170,88	173,24	174,87	177,22	178,85
27	173,70	175,96	177,53	179,80	181,36
28	176,58	178,75	180,25	182,42	183,92
29	179,52	181,59	183,02	185,09	186,52
30	182,53	184,49	185,84	187,80	189,15
31	185,61	187,45	188,72	190,56	191,84
32	188,75	190,47	191,66	193,37	194,56
33	191,97	193,55	194,65	196,23	197,33
34	195,25	196,70	197,70	199,15	200,15
35	198,61	199,91	200,81	202,11	203,00
36	202,05	203,19	203,98	205,12	205,91
37	205,55	206,53	207,21	208,18	208,86
38	209,28	210,09	210,66	211,48	212,04
39	213,02	213,65	214,08	214,71	215,15
40	216,84	217,27	217,57	218,00	218,30
41	220,75	220,97	221,12	221,34	221,49
42	224,74	224,74	224,74	224,74	224,74
43	229,73	229,73	229,73	229,73	229,73
44	234,87	234,87	234,87	234,87	234,87
45	240,14	240,14	240,14	240,14	240,14
46	245,56	245,56	245,56	245,56	245,56
47	249,93	249,93	249,93	249,93	249,93
48	261,42	261,42	261,42	261,42	261,42
49	278,96	278,96	278,96	278,96	278,96
50	298,43	298,43	298,43	298,43	298,43
51	321,46	321,46	321,46	321,46	321,46
52	365,78	365,78	365,78	365,78	365,78

Note: Procentregulering 1,494018



Pension

Pension, overenskomstansatte til og med løntrin 49

Under de sektorvis opdeltede stillingsoversigter kan du finde oplysninger om faggruppens pensionsprocent. Her er eventuelle betingelser for indbetaling til pensionsordningen også angivet.

Når der eksempelvis står 'Pensionsprocent, 21 år + 5 mdrs. beskæftigelse', betyder det, at kravet for optagelse i pensionsordningen er, at du er fyldt 21 år og har haft sammenlagt 5 måneders beskæftigelse i region/amt eller kommune. Vær opmærksom på, at tidligere ansættelsesforhold (også med andet jobindhold) i både region/amt og kommune tæller med i opgørelsen.

Hvis du eksempelvis er omfattet af en pensionsordning på 13 %, fuldtidsansat i Esbjerg Kommune (løngruppe 1) og pr. 1.10.2022 er aflønnet på løntrin 18, så finder du den månedlige pensionsindbetaling ved at gange månedslønnen på løntrin 18 i løngruppe 1 med 13 % - dvs. 24.754,75 kr. gange 13 % = 3.218,12 kr.

Hvis du er deltidsansat findes den rigtige pensionsindbetaling ved at dividere pensionsindbetalingen for fuldtidsarbejde med 37 og gange den med dit ugentlige timetal.

Pension, overenskomstansatte på løntrin 50 og derover

For ansatte der er aflønnet på løntrin 50 og derover, beregnes pensionen af en særlig pensionsgivende løn, der er højere end lønnen. I nedenstående tabel finder du de pensionsgivende lønninger på disse løntrin. Metoden til beregning er som anført overfor, blot anvendes den pensionsgivende løn.

Løntrin	1.10.2022
50	kr. 48.977,50
51	kr. 54.275,33
52	kr. 61.813,83

Pension, tjenestemandsansatte

Oplysninger om tjenestemandspension får du ved at henvende dig i din lokale fagforening.



Regionalt ansatte

Lønreguleringer pr. 1. oktober 2022

Den tredje ud af i alt 5 lønreguleringer i overenskomstperioden 2021-2024 sker med virkning pr. 1.10.2022. Lønnen reguleres med ca. 1,8 %.

Når du skal finde din løn, skal du først slå op i den sektoropdelte oversigt over de enkelte stillingers lønniveau. Lønniveauet er udtrykt som en grundløn bestående af et løntrin. Der kan herudover være tale om centralt aftalt kvalifikationsløn, hvis du opfylder det anciennitets-/uddannelseskra-
v, der er knyttet til bestemmelsen. Anciennitets-/uddannelseskra-
vet fremgår, hvor der er aftalt sådanne vilkår. Hvis der lokalt er aftalt yderligere løntrin, lægges disse oveni kvalifikationslønnen. For sygehusportørerne er der aftalt en garantiløn. Garantiløn betyder, at du er sikret den garanterede løn i form af et garantilønstillæg, hvis du opfylder det anciennitetskrav, der er knyttet til bestemmelsen. Anciennitetskravet fremgår, hvor der er aftalt sådanne vilkår. Garantilønsbestem-
melsen træder kun i kraft, hvis du ikke har opnået lokalt aftalt løn, der sammen med grundlønnen mindst svarer til garantilønnen. I en række tilfælde er der knyttet et funktionslønstillæg eller et grundlønstillæg til stillingen. Funktionslønnen kan være givet som løntrin eller som et reguleret tillæg. I den sektoropdelte oversigt er der en

særlig liste, der viser de centralt aftalte funktionslønstillæg. Alle tillæg, der er markeret med en * i dette lønmagasin, er regulerede tillæg, som er angivet i tillæggets værdi pr. 31.3.2018. For at finde den aktuelle værdi af tillægget skal du slå op i Tabel 1 Grundbeløb, tillæg, som du finder på side 34.

Når du skal finde dig selv i dette lønmagasin, skal du tjekke følgende

- Hvad er grundlønnen?
- Er der tale om centralt aftalt kvalifikationsløn, så er det den, der gælder, hvis du opfylder anciennitets-/uddannelseskra-
vet?
- Kontroller, om der er knyttet et centralt aftalt funktionslønstillæg til stillingen?
- Læg lokalt aftalte løntrin eller tillæg til.

Når du nu lægger det hele sammen, har du en løn, der er udtrykt som et løntrin, eller et løntrin og et eller flere særlige tillæg.

Du skal nu finde ud af, hvilken løn-
gruppe du tilhører. Løngruppen af-
hænger af, hvilken kommune din ar-
bejdsplads ligger i. Du finder
kommunen i oversigten Løngrupper
på side 39.

For en fuldtidsansat findes lønnen som direkte opslag i den relevante løn-
gruppe i tabellerne. Løntrin kan
findes som årløn, månedsløn eller
timeløn pr. 1.10.2022.

Hvis du ikke kan finde et lokalt aftalt særligt tillæg i Tabel 1 Grundbeløb, kan du regne tillæggets aktuelle værdi ud, ved at gange tillægget med 1,083866 (1.10.2022).

Hvis du er deltidsansat

Som deltidsansat, finder du din løn på samme måde som anført ovenfor. Men da alle lønsatser og særlige til-
læg er angivet som lønnen ved fuld-
tidsarbejde, skal lønnen omregnes fra fuldtid til deltid. Det gør du ved at dividere fuldtidslønsatserne med 37 og gange dem med dit ugentlige timetal.

Ferie, særbestemmelser om særlig feriegodtgørelse

Den særlige feriegodtgørelse, der knytter sig til den 6. ferieuge udgør 0,95 % af den ferieberettigede løn. For enkelte overenskomster er der dog aftalt en højere sats for den særlige feriegodtgørelse. Hvor der er aftalt særbestemmelser om en hø-
jere særlig feriegodtgørelse, er den højere sats fremhævet under den enkelte overenskomst.



Social- og Sundhedssektoren

Social- og sundhedspersonale

Social- og sundhedsassistenter

Grundløn	Løntrin 21 + kr. 2.675*
Kvalifikationsløn efter 4 år	Løntrin 22 + kr. 2.675*
Kvalifikationsløn efter 10 år	Løntrin 29 + kr. 4.316*
Pensionsprocent efter endt uddannelse	12,6 %

Sundhedsmedhjælpere

Grundløn	Løntrin 21 + kr. 2.675*
Kvalifikationsløn efter 4 år	Løntrin 22 + kr. 2.675*
Kvalifikationsløn efter 10 år	Løntrin 27 + kr. 2.675* + kr. 4.804*
Pensionsprocent efter endt uddannelse	12,6 %

Social- og sundhedshjælpere

Grundløn	Løntrin 18 + kr. 4.268*
Kvalifikationsløn efter 4 år	Løntrin 19 + kr. 4.268*
Kvalifikationsløn efter 11 år	Løntrin 26 + kr. 3.254*
Pensionsprocent efter endt uddannelse	12,6 %

Plejhjemsassistenter

Grundløn	Løntrin 21 + kr. 4.268*
Kvalifikationsløn efter 4 år	Løntrin 22 + kr. 4.268*
Kvalifikationsløn efter 10 år	Løntrin 28 + kr. 1.500*
Pensionsprocent efter endt uddannelse	12,6 %

Plejere

Grundløn	Løntrin 21 + kr. 4.268*
Kvalifikationsløn efter 6 år	Løntrin 22 + kr. 4.268*
Kvalifikationsløn efter 14 år	Løntrin 28 + kr. 1.500*
Pensionsprocent efter endt uddannelse	12,6 %

Ledende beskæftigelsesvejledere

Grundløn	Løntrin 28 + kr. 4.268*
Pensionsprocent	12,6 %

Afdelingsledere på plejehjem og på sygehuse

Grundløn	Løntrin 32 + kr. 6.828*
Pensionsprocent	12,6 %

Social- og sundhedspersonale

Der ikke har en social- og sundhedsfaglig uddannelse	
Grundløn	Løntrin 11
Kvalifikationsløn efter 3 år	Løntrin 12
Pensionsprocent, 21 år + 5 mdrs. beskæftigelse	12,6 %

Sygehjælpere og beskæftigelsesvejledere

Løntrinsforløb med primært 2-årige løntrin – trin 21 er 1-årigt 16, 17, 18, 20, 21, 22, 23, 24, 25, 26 og 27 + kr. 1.500*1	
Herudover ydes til alle et tillæg på	kr. 4.268*
Pensionsprocent	12,6 %

1] 27 + kr. 1.500 ydes efter 2 års lønanciennitetsgivende beskæftigelse på løntrin 26

For sygehjælpere og beskæftigelsesvejledere foretages et fradrag på 2 år af den erhvervede lønanciennitet pr. 31.3.1998.

Operationsteknikere

Grundløn	Løntrin 19 + kr. 3.165*
Kvalifikationsløn efter 4 år	Løntrin 20 + kr. 3.165*
Kvalifikationsløn efter 10 år	Løntrin 25 + kr. 3.165*
Pensionsprocent efter endt uddannelse	12,6 %

Godtgørelse for tjenestedragt

Månedslønnet social- og sundhedspersonale

Ikke fri tjenestedragt og ikke fri vask	kr. 3.427*
Ikke fri tjenestedragt, men fri vask	kr. 1.626*

Sygehusportører

Sygehusportører

Aspiranttiden indgår ved beregningen af, hvornår betingelserne for at opnå garantiløn er opfyldt

Grundløn	Løntrin 15 + kr. 7.524*
Garantiløn efter 3 år	Løntrin 17 + kr. 7.524*
Garantiløn efter 10 år	Løntrin 23 + kr. 7.524*
Pensionsprocent	13,4 %

Sygehusportører

Der er tilknyttet lukkede sikrede afdelinger samt Sikringsafdelingen, Psykiatrien Nykøbing Sj.

Der fungerer som assistenter ved røntgen-, operations- og dialyseafdelinger

Grundløn	Løntrin 16 + kr. 7.524*
Garantiløn efter 3 år	Løntrin 18 + kr. 7.524*
Garantiløn efter 10 år	Løntrin 24 + kr. 7.524*
Pensionsprocent	13,4 %

Sygehusportører

Der er fuldtidsbeskæftiget ved sektionsarbejde

Grundløn	Løntrin 24 + kr. 7.524*
Garantiløn efter 3 år	Løntrin 26 + kr. 7.524*
Garantiløn efter 10 år	Løntrin 32 + kr. 7.524*
Pensionsprocent	13,4 %

Aspiranter

Grundløn	Løntrin 13 + kr. 7.524*
----------	-------------------------

Ledende servicepersonale

Grundlønnen aftales lokalt inden for nedenstående interval

Rengøringschefer med mindst 4 underordnede	Løntrin 22-46 + kr. 19.077*
Rengøringschefer uden souscheffunktion og med færre end 120 underordnede	Løntrin 22-46 + kr. 19.077*
1. assistenter for vaskerichefer	Løntrin 24-46 + kr. 19.077*
Souschefer og ledere af funktionsområder under chefportørens ledelsesområde	Løntrin 22-46 + kr. 19.077*
Oldfrueassistenter	Løntrin 21 + kr. 8.458*
Pensionsprocent	14,7 %

Tilsynsførende assistenter ved forsorgshjem

Grundløn	Løntrin 14 + kr. 9.015*
Kvalifikationsløn efter 8 år	Løntrin 19 + kr. 9.015*
Kvalifikationsløn efter 10 år	Løntrin 22 + kr. 9.015*
Pensionsprocent, 21 år + 5 mdrs. beskæftigelse	13,5 %

Neurofysiologiassistenter

Særbestemmelse om forhøjet ferietillæg:

Grundløn	Løntrin 24 + kr. 2.675*	1,65 %
Kvalifikationsløn efter 5 år	Løntrin 26 + kr. 2.675*	
Kvalifikationsløn efter 10 år	Løntrin 29 + kr. 1.380*	
Pensionsprocent	16,1 %	

Piccoloer og piccoliner

Særbestemmelse om forhøjet ferietillæg:

15-årige	1,95 %	44,9 % af løntrin 11
16-årige		48,7 % af løntrin 11
17-årige		60 % af løntrin 11
18-årige og derover		Løntrin 13 + kr. 551*

Værkstedsområdet

Værkstedsassistenten uden relevant faglig uddannelse

Grundløn	Løntrin 21 + kr. 9.192*
Kvalifikationsløn efter 4 år	Løntrin 23 + kr. 9.192*
Pensionsprocent, 21 år + 5 mdrs. beskæftigelse	14,37 %

Værkstedsassistenten med relevant faglig uddannelse

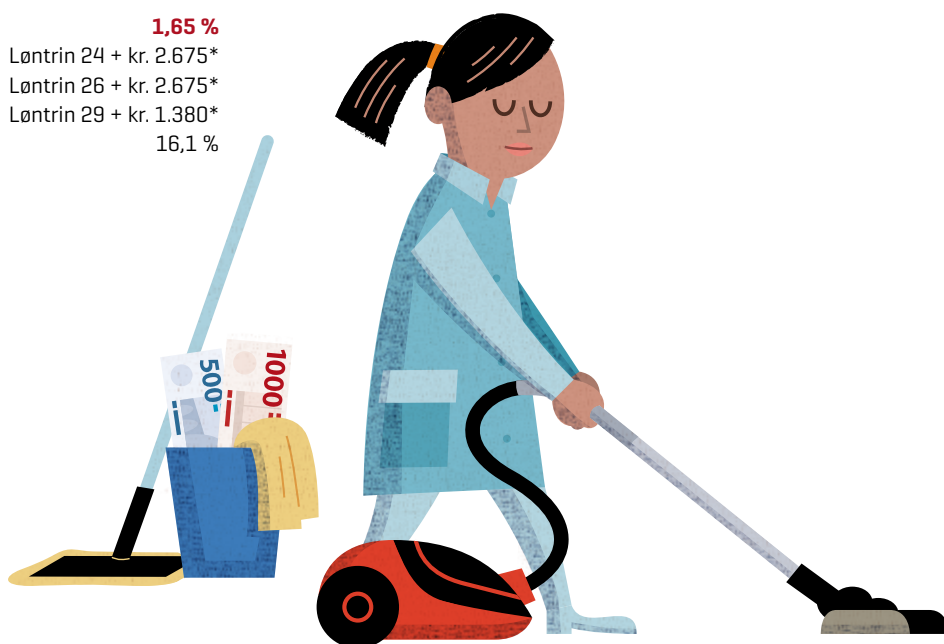
Grundløn	Løntrin 27 + kr. 4.226*
Kvalifikationsløn efter 6 år	Løntrin 30 + kr. 4.226*
Kvalifikationsløn efter 10 år	Løntrin 34 + kr. 4.226*
Pensionsprocent, 21 år + 5 mdrs. beskæftigelse	14,37 %

Institutionsledere (værksteder)

Grundløn	Løntrin 41 + kr. 16.188*
eller	Løntrin 49 + kr. 5.704*
Pensionsprocent	16 %

Souschefer/stedfortrædere (værksteder) og værkstedsledere

Souschef/stedfortrædere	Løntrin 36 + kr. 16.793*
eller	Løntrin 42 + kr. 14.508*
Værkstedsledere	Løntrin 36 + kr. 16.793*
Pensionsprocent	15,1 %



Funktionsløn, Social- og Sundhedssektoren

Funktionsløn ydes ud over grundløn og eventuel kvalifikationsløn. Funktionsløn baseres på de funktioner (arbejds- og ansvarsområder), der er knyttet til den enkelte stilling/gruppe af stillinger. Funktionerne skal være særlige funktioner, der ligger ud over de funktioner, der forudsættes varetaget for grundlønnen.

Personalegruppe og funktion

Social- og sundhedspersonale

Ansvarshavende i aften- og nattjeneste ved plejehjem	kr. 11.290*
1. assistent ved plejehjem	kr. 11.290*
Demenskoordinator	Skal aftales lokalt
Praktikvejleder	Skal aftales lokalt

Social- og sundhedsassistenter

Mammografiassistenter	Skal aftales lokalt
-----------------------	---------------------

Social- og sundhedspersonale, bortset fra elever

Ansatte tilknyttet lukkede sikrede afdelinger	kr. 7.393*
Ansatte tilknyttet retspsykiatriske afdelinger	kr. 12.903*
Ansatte tilknyttet Sikringsafdelingen, Psykiatrien Nykøbing Sj.	kr. 18.549*

Sygehusportører, der ikke er fuldtidsbeskæftigede

Decentralt tillæg for sektionsarbejde	Skal aftales lokalt
---------------------------------------	---------------------

Neurofysiologiassistenter

Undervisning og vejledning af elever/studerende	Skal aftales lokalt
Ansatte, der varetager ledelsesfunktioner	Skal aftales lokalt

Ledende servicepersonale

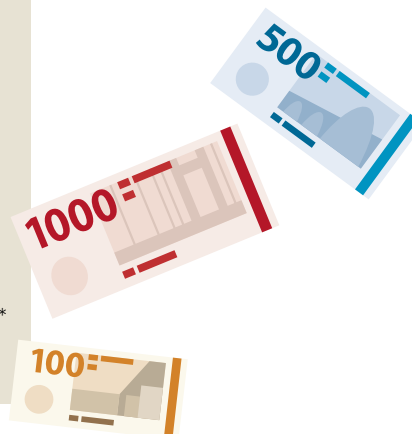
Chefportører, rengøringschefer og servicechefer med afdelingsledelse	kr. 34.409*
--	-------------

Social- og sundhedsassistenter

"Der ydes et pensionsgivende funktionstillæg ... til social- og sundhedsassistenter, der er ansat på sengeafdelinger/ sengeafsnit indenfor følgende medicinske specialer: Blandet medicin og kirurgi, intern medicin, geriatri, hepatologi, hæmatologi, infektionsmedicin, kardiologi, medicinsk allergologi, medicinsk endokrinologi, medicinsk gastroenterologi, medicinsk lungesygdomme, nefrologi, reumatologi, palliativ medicin og neurologi.

Tillægget ydes endvidere til social- og sundhedsassistenter, der er ansat ved psykiatriske afdelinger" kr. 2.847*

*Alle tillæg er angivet i årlige beløb 31.3.2018-niveau



Kost- og Servicesektoren

Husassistenter og rengøringsassistenter

Særbestemmelse om forhøjet ferietillæg: **1,40 %**

Husassistenter og rengøringsassistenter

Grundløn	Løntrin 14 + kr. 2.660*
Kvalifikationsløn efter 2 år	Løntrin 17 + kr. 2.660*
Kvalifikationsløn efter 5 år	Løntrin 20 + kr. 3.211*
Pensionsprocent 21 år + 5 mdrs. beskæftigelse	12,7 %

Tilsynsassistenter ved rengøring

Grundløn	Løntrin 16 + kr. 2.660*
Kvalifikationsløn efter 2 år	Løntrin 20 + kr. 2.660*
Kvalifikationsløn efter 5 år	Løntrin 23 + kr. 3.211*
Pensionsprocent 21 år + 5 mdrs. beskæftigelse	12,7 %

Erhvervsuddannede serviceassistenter og ufaglærte serviceassistenter

Særbestemmelse om forhøjet ferietillæg: **1,40 %**

Erhvervsuddannede serviceassistenter

Grundløn	Løntrin 18 + kr. 3.792*
Kvalifikationsløn efter 6 år	Løntrin 23 + kr. 6.366*
Pensionsprocent, 21 år	12,85 %

Ufaglærte serviceassistenter

Grundløn	Løntrin 14 + kr. 2.660*
Pensionsprocent, 21 år	12,85 %

Service medarbejdere/ serviceassistenter ved sygehuse

Serviceassistenter

Grundløn	Løntrin 14 + kr. 4.111*
Kvalifikationsløn efter 3 år	Løntrin 17 + kr. 4.111*
Kvalifikationsløn efter 10 år	Løntrin 24 + kr. 4.662*
Pensionsprocent, efter gennemført basisudd.	12,85 %

Serviceassistenter/ fuldtidsbeskæftigede ved sektionsarbejde

Grundløn	Løntrin 23 + kr. 4.111*
Kvalifikationsløn efter 3 år	Løntrin 26 + kr. 4.111*
Kvalifikationsløn efter 10 år	Løntrin 33 + kr. 4.662*
Pensionsprocent, efter gennemført basisudd.	12,85 %

Serviceassistenter

Der er knyttet til lukkede, sikrede afdelinger, samt serviceassistenter der fungerer som assistenter ved røntgen-, operations- og dialyseafdelinger

Grundløn	Løntrin 15 + kr. 4.111*
Kvalifikationsløn efter 3 år	Løntrin 18 + kr. 4.111*
Kvalifikationsløn efter 10 år	Løntrin 25 + kr. 4.662*
Pensionsprocent, efter gennemført basisudd.	12,85 %

Service medarbejdere

Der er under basisuddannelse til serviceassistenter

Grundløn	Løntrin 13 + kr. 4.111*
Pensionsprocent, 21 år + 5 mdrs. beskæftigelse	12,85 %





Pædagogisk Sektor

Omsorgs- og pædagogmedhjælpere

ved døgninstitutioner og daginstitutioner mv. for personer med varig nedsat fysisk eller psykisk funktionsevne

Grundløn	Løntrin 15 + kr. 2.800*
Kvalifikationsløn efter 2 år	Løntrin 18 + kr. 4.546*
Kvalifikationsløn efter 4 år	Løntrin 21 + kr. 6.387*
Pensionsprocent, 21 år + 5 mdrs. beskæftigelse	13,21 %

Pædagogiske assistenter

Grundløn	Løntrin 21 + kr. 1.537
Kvalifikationsløn efter 2 år	Løntrin 24 + kr. 3.083*
Kvalifikationsløn efter 4 år	Løntrin 27 + kr. 4.749*
Pensionsprocent	13,62 %

Funktionsløn

Ansatte på lukkede/sikrede afdelinger eller afsnit og Ansatte på institutionen Kofoedsminde	kr. 11.694*
--	-------------

Teknik- og Servicesektoren

Regions- og skolebetjente

Særbestemmelse om forhøjet ferietillæg:

1,60 %

Regionsbetjentformænd

Grundløn	Løntrin 26 + kr. 6.709*
Pensionsprocent, 21 år	13 %

Ansatte før 1.4.1998 får et overgangstillæg på kr. 5.242*.

Regionsbetjente

Grundløn	Løntrin 18 + kr. 6.709*
Pensionsprocent, 21 år	13 %

Ansatte før 1.4.1998 får et overgangstillæg på kr. 5.242*.

Ejendomsserviceteknikere

Grundløn	Løntrin 22 + kr. 6.709*
Pensionsprocent, 21 år	13 %

Skolebetjente

Grundløn	Løntrin 20 + kr. 6.709*
Pensionsprocent, 21 år	13 %

Ansatte før 1.4.1998 får et overgangstillæg på kr. 5.242*.

Stedfortrædende/assisterende skolebetjente

Grundløn	Løntrin 18 + kr. 6.709*
Pensionsprocent, 21 år	13 %

Ansatte før 1.4.1998 får et overgangstillæg på kr. 5.242*.

Skolebetjentmedhjælpere

Grundløn	Løntrin 13 + kr. 6.709*
Garantiløn efter 1 år	Løntrin 15 + kr. 6.709*
Garantiløn efter 4 år	Løntrin 18 + kr. 6.709*
Pensionsprocent, 21 år	13 %

Ansatte før 1.4.1998 får et overgangstillæg på kr. 5.242*.

Pedeller ved ældreboliger, daghjem og dagcentre

Grundløn	Løntrin 18 + kr. 6.709*
Pensionsprocent, 21 år	13 %

Ansatte før 1.4.1998 får et overgangstillæg på kr. 5.242*.

Vagtcentralpersonale

Grundløn	Løntrin 19 + kr. 977*
Kvalifikationsløn efter 4 år	Løntrin 21 + kr. 977*
Kvalifikationsløn efter 10 år	Løntrin 27 + kr. 977*
Pensionsprocent	14,70 %

Ambulanceuddannet personale

Ambulanceassistenter

Grundløn	Løntrin 22 + kr. 7.591*
Kvalifikationsløn efter 4 år	Løntrin 24 + kr. 7.591*
Kvalifikationsløn efter 10 år	Løntrin 30 + kr. 7.591*
Pensionsprocent	14 %

Ambulancebehandlere

Grundløn	Løntrin 22 + kr. 14.715*
Kvalifikationsløn efter 4 år	Løntrin 24 + kr. 14.715*
Kvalifikationsløn efter 10 år	Løntrin 30 + kr. 14.715*
Pensionsprocent	14 %

Paramedicinere

Grundløn	Løntrin 22 + kr. 29.385*
Kvalifikationsløn efter 4 år	Løntrin 24 + kr. 29.385*
Kvalifikationsløn efter 10 år	Løntrin 30 + kr. 29.385*
Pensionsprocent	14 %

ST-reddere

Grundløn	Løntrin 18 + kr. 6.261*
Kvalifikationsløn efter 6 år	Løntrin 20 + kr. 6.261*
Kvalifikationsløn efter 12 år	Løntrin 24 + kr. 6.261*
Pensionsprocent	14 %

Områdeledere

Grundløn	Løntrin 32 + kr. 2.016*
Kvalifikationsløn efter 4 år	Løntrin 34 + kr. 2.016*
Kvalifikationsløn efter 10 år	Løntrin 40 + kr. 2.016*
Pensionsprocent	14 %

Funktionsløn

Områdereddere

Obligatorisk funktionstillæg

Kr. 2.536*



Elevlønninger

* Se Tabel 2 Grundbeløb, elever, side 34

EGU-/IGU-elever i praktik

Løn/måned kr. 8.874,75*

Social- og Sundhedssektoren

Voksenelever [elever, der er fyldt 25 år ved uddannelsens start] Løntrin 11

Social- og sundhedshjælperelever

under 18 år kr. 8.467,86*
18 år og derover kr. 10.661,91*

Social- og sundhedsassistentelever

under 18 år, 1. år kr. 8.801,52*
under 18 år, 2. år kr. 9.370,36*
18 år og derover, 1. år kr. 11.748,11*
18 år og derover, 2. år kr. 12.371,71*

Neurofysiologiassistentelever

Voksenelever [elever, der er fyldt 25 år ved uddannelsens start] Løntrin 12 + kr. 2.980*

Under 18 år

Løn/måned	1.-6. måned	7.-18. måned	19. måned ->
Løngruppe 0	kr. 8.874,75*	kr. 8.874,75*	kr. 8.971,37*
Løngruppe 1	kr. 8.874,75*	kr. 8.874,75*	kr. 9.121,30*
Løngruppe 2	kr. 8.874,75*	kr. 8.874,75*	kr. 9.225,06*
Løngruppe 3	kr. 8.874,75*	kr. 8.874,75*	kr. 9.375,02*
Løngruppe 4	kr. 8.874,75*	kr. 8.874,75*	kr. 9.478,77*

Over 18 år

Løn/måned	1.-6. måned	7.-18. måned	19. måned ->
Løngruppe 0	kr. 9.046,30*	kr. 10.028,68*	kr. 11.502,20*
Løngruppe 1	kr. 9.133,79*	kr. 10.141,08*	kr. 11.652,15*
Løngruppe 2	kr. 9.194,32*	kr. 10.218,90*	kr. 11.755,90*
Løngruppe 3	kr. 9.281,68*	kr. 10.331,42*	kr. 11.905,85*
Løngruppe 4	kr. 9.342,22*	kr. 10.409,24*	kr. 12.009,60*

Kost- og Servicesektoren

Serviceassistentelever

Voksenelever [elever, der er fyldt 25 år ved uddannelsens start] samt meritelever Løntrin 14

Øvrige elever

under 18 år kr. 8.874,75*
18 år og derover, 1. år kr. 10.422,32*
18 år og derover, 2. år kr. 11.093,56*

Pædagogisk Sektor

Pædagogisk assistentelever pr. md.

Voksenelever [elever, der er fyldt 25 år ved uddannelsens start] Løntrin 15 + kr. 2.800*

Øvrige elever

1. år kr. 10.709,70*
2. år kr. 11.383,32*

Pædagogisk assistentuddannelse som EUV-forløb

Uddannelsesløn	Løn pr. dag	Løn pr. uge
Løngruppe 0	kr. 1.020,18*	kr. 5.103,57*
Løngruppe 1	kr. 1.037,65*	kr. 5.189,59*
Løngruppe 2	kr. 1.052,43*	kr. 5.259,48*
Løngruppe 3	kr. 1.073,94*	kr. 5.368,36*
Løngruppe 4	kr. 1.088,73*	kr. 5.440,94*

Teknik- og Servicesektoren

Redderelever

Voksenelever [elever, der er fyldt 25 år ved uddannelsens start] Løntrin 18 + kr. 4.824*

Elever, fyldt 21 år ved uddannelsens start

	1. og 2. uddannelsesår	Efter 2. års uddannelsesforløb	Når eleven fylder 25 år
Løn/måned	1.10.2022	1.10.2022	1.10.2022
løngruppe 0	kr. 19.319,33	kr. 19.967,92	kr. 21.491,67
løngruppe 1	kr. 19.603,75	kr. 20.267,08	kr. 21.821,58
løngruppe 2	kr. 19.800,83	kr. 20.474,08	kr. 22.050,17
løngruppe 3	kr. 20.085,25	kr. 20.773,08	kr. 22.380,25
løngruppe 4	kr. 20.282,17	kr. 20.980,08	kr. 22.608,67

Ejendomsserviceteknikerelever

	Fyldt 21 år ved uddannelsesstart	Sidste uddannelsesår	Næstsidste uddannelsesår	Øvrig uddannelsesetid
Løn/måned	1.10.2022	1.10.2022	1.10.2022	1.10.2022
løngruppe 0	kr. 19.013,33	kr. 16.351,47	kr. 14.260,00	kr. 12.168,53
løngruppe 1	kr. 19.291,00	kr. 16.590,26	kr. 14.468,25	kr. 12.346,24
løngruppe 2	kr. 19.483,25	kr. 16.755,60	kr. 14.612,44	kr. 12.469,28
løngruppe 3	kr. 19.760,92	kr. 16.994,39	kr. 14.820,69	kr. 12.646,99
løngruppe 4	kr. 19.952,92	kr. 17.159,51	kr. 14.964,69	kr. 12.769,87

Arbejdstidsbestemte tillæg

* Se Tabel 3 Grundbeløb, arbejdstid, side 35

Arbejdstidsbestemte særydelser er de tillæg, der typisk er aftalt for gener og ulemper i forbindelse med arbejdet. De aftalte særydelser er forskellige fra fagområde til faggruppe. Hvad der gælder for dig, fremgår af overenskomsten. Det kan enten stå direkte i overenskomsten eller overenskomsten kan henvise til en særlig arbejdstidsaftale, som indeholder de gældende regler og satser. Der kan lokalt aftales anderledes og andre regler end de, der fremgår af overenskomsten eller arbejdstidsaftalen. Hvis du er i tvivl: Spørg din tillidsrepræsentant. De satser, der offentliggøres i dette lønmagasin, er ikke udtømmende for, hvad der findes af regler og satser. Der er medtaget satser, der gælder for de største grupper og dermed for de fleste medlemmer.

Social- og Sundhedssektoren og Kost- og Servicesektoren

Regler og satser for social- og sundhedspersonale, sygehusportører, neurofysiologiassistenter og tilsynsførende assistenter ved forsorgshjem, ledende servicepersonale, servicemedarbejdere/serviceassistenter ved sygehuse, erhvervsuddannede serviceassistenter, husassistenter/rengøringsassistenter ansat på sygehuse og døgninstitutioner.

Delt tjeneste	kr. 43,23* pr. gang
Omlagt tjeneste med under 1 døgn varsel	kr. 39,46* pr. time
Omlagt rådighedstjeneste med under 1 døgn varsel	kr. 19,73* pr. time
Inddragelse af fridøgnspærioder med kortere varsel end 14 døgn	kr. 576,73* pr. gang
Manglende varsel af mer- og overarbejde	kr. 35,70* pr. gang
¹⁾ Tillæg for effektiv tjeneste alle dage mellem kl. 17 og kl. 23	29 % af timelønnen
¹⁾ Tillæg for effektiv tjeneste alle dage mellem kl. 23 og kl. 06	32,5 % af timelønnen
Tillæg for effektiv tjeneste fra lørdag kl. 06 til søndag kl. 24	42 % af timelønnen
Tillæg for effektiv tjeneste på søgnehelligdage	50 % af timelønnen
Tillæg for effektiv tjeneste - 1. maj (fra dagtjenestens begyndelse)	
- nytårsaftensdag (12-24)	Betaling som på søndage
Pensionsprocent	12,6 %

¹⁾ Tillægget er pensionsgivende

Pædagogisk Sektor

Omsorgs- og pædagogmedhjælpere

¹⁾ Forskudttidstillæg mellem kl. 17 og 06	kr. 25,00* pr. time
Tjeneste på lørdage mellem kl. 08 og 24 samt mandage mellem kl. 00 og 04	kr. 30,03* pr. time
Manglende varsel af over- eller merarbejde ud over 1 time	kr. 37,51* pr. gang
Delt tjeneste	kr. 45,42* pr. gang
Omlagt tjeneste med under 4 døgn varsel	kr. 41,47* pr. time
Omlagt rådighedstjeneste med under 4 døgn varsel	kr. 20,74* pr. time
Inddragelse af fridøgnspæriode	kr. 608,18* pr. gang
Arbejde på søn- og helligdage	+ 50 % af timelønnen
Normaltjeneste på juleaftensdag (fra dagtjenestens begyndelse)	+ 50 % af timelønnen
Overarbejde	+ 50 % af timelønnen
Pensionsprocent	6,42 %

¹⁾ Tillægget er pensionsgivende

Teknik- og Servicesektoren

Aftale om arbejdstid, herunder arbejde i forskudt tid, holddrift og rådighedsvagt i hjemmet (Holddriftsaftalen).

Eksempelvis: tekniske servicemedarbejdere/ledere, buschauffører og maritimt personale.

Kl. 17 til kl. 06 samt mandag fra kl. 04 til kl. 06	kr. 27,57* pr. time
Lørdag fra kl. 11 til kl. 17	kr. 32,74* pr. time
Weekendtillæg: Lørdag fra kl. 17 til mandag kl. 04 samt helligdage	kr. 60,32* pr. time
Grundlovsdag efter kl. 12	kr. 60,32* pr. time
Rådighedsvagt uden for normal arbejdstid, hverdage	kr. 32,93* pr. time
Rådighedsvagt på søgnehelligdage og i weekender	kr. 39,28* pr. time



Tabel 1 Grundbeløb, tillæg

Grundbeløb Niveau 31.3.2018	Aktuelt beløb pr. 1.10.2022 Pr. år	Aktuelt beløb pr. 1.10.2022 Pr. måned
kr. 551*	kr. 597,21	kr. 49,77
kr. 977*	kr. 1.058,94	kr. 88,25
kr. 1.380*	kr. 1.495,74	kr. 124,65
kr. 1.500*	kr. 1.625,80	kr. 135,48
kr. 1.537*	kr. 1.665,90	kr. 138,83
kr. 1.626*	kr. 1.762,37	kr. 146,86
kr. 2.016*	kr. 2.185,07	kr. 182,09
kr. 2.536*	kr. 2.748,68	kr. 229,06
kr. 2.660*	kr. 2.883,08	kr. 240,26
kr. 2.675*	kr. 2.899,34	kr. 241,61
kr. 2.800*	kr. 3.034,82	kr. 252,90
kr. 2.847*	kr. 3.085,77	kr. 257,15
kr. 3.083*	kr. 3.341,56	kr. 278,46
kr. 3.165*	kr. 3.430,44	kr. 285,87
kr. 3.211*	kr. 3.480,29	kr. 290,02
kr. 3.254*	kr. 3.526,90	kr. 293,91
kr. 3.427*	kr. 3.714,41	kr. 309,53
kr. 3.792*	kr. 4.110,02	kr. 342,50
kr. 4.111*	kr. 4.455,77	kr. 371,31
kr. 4.226*	kr. 4.580,42	kr. 381,70
kr. 4.268*	kr. 4.625,94	kr. 385,50
kr. 4.316*	kr. 4.677,97	kr. 389,83
kr. 4.546*	kr. 4.927,25	kr. 410,60
kr. 4.662*	kr. 5.052,98	kr. 421,08
kr. 4.749*	kr. 5.147,28	kr. 428,94
kr. 4.804*	kr. 5.206,89	kr. 433,91
kr. 5.704*	kr. 6.182,37	kr. 515,20
kr. 6.261*	kr. 6.786,09	kr. 565,51
kr. 6.366*	kr. 6.899,89	kr. 574,99
kr. 6.387*	kr. 6.922,65	kr. 576,89
kr. 6.709*	kr. 7.271,66	kr. 605,97
kr. 6.828*	kr. 7.400,64	kr. 616,72
kr. 7.393*	kr. 8.013,02	kr. 667,75
kr. 7.524*	kr. 8.155,01	kr. 679,58
kr. 7.591*	kr. 8.227,63	kr. 685,64
kr. 8.458*	kr. 9.167,34	kr. 763,95
kr. 9.015*	kr. 9.771,05	kr. 814,25
kr. 9.192*	kr. 9.962,90	kr. 830,24
kr. 11.290*	kr. 12.236,85	kr. 1.019,74
kr. 11.694*	kr. 12.674,73	kr. 1.056,23
kr. 12.903*	kr. 13.985,12	kr. 1.165,43
kr. 14.508*	kr. 15.724,73	kr. 1.310,39
kr. 14.715*	kr. 15.949,09	kr. 1.329,09
kr. 16.188*	kr. 17.545,62	kr. 1.462,14
kr. 16.793*	kr. 18.201,36	kr. 1.516,78
kr. 18.549*	kr. 20.104,63	kr. 1.675,39
kr. 19.077*	kr. 20.676,91	kr. 1.723,08
kr. 29.385*	kr. 31.849,40	kr. 2.654,12
kr. 34.409*	kr. 37.294,75	kr. 3.107,90

Note: Procentregulering 1,083866

Tabel 2 Grundbeløb, elever

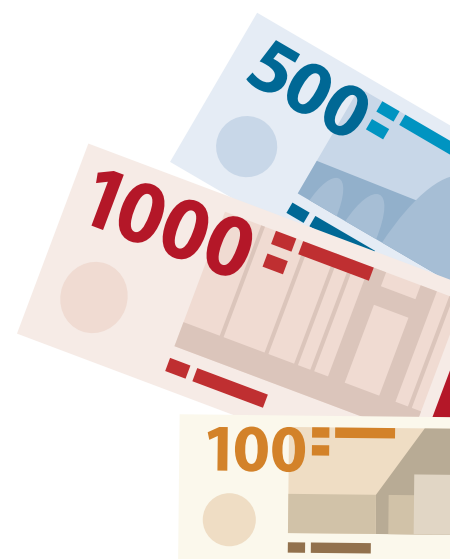
Grundbeløb Niveau 31.3.2018	Aktuelt beløb pr. 1.10.2022
kr. 1.020,18*	kr. 1.105,74
kr. 1.037,65*	kr. 1.124,67
kr. 1.052,43*	kr. 1.140,69
kr. 1.073,94*	kr. 1.164,01
kr. 1.088,73*	kr. 1.180,04
kr. 2.800,00*	kr. 3.034,82
kr. 2.980,00*	kr. 3.229,92
kr. 4.824,00*	kr. 5.228,57
kr. 5.103,57*	kr. 5.531,59
kr. 5.189,59*	kr. 5.624,82
kr. 5.259,48*	kr. 5.700,57
kr. 5.368,36*	kr. 5.818,58
kr. 5.440,94*	kr. 5.897,25
kr. 8.467,86*	kr. 9.178,03
kr. 8.801,52*	kr. 9.539,67
kr. 8.874,75*	kr. 9.619,04
kr. 9.046,30*	kr. 9.804,98
kr. 9.121,30*	kr. 9.886,27
kr. 9.133,79*	kr. 9.899,80
kr. 9.194,32*	kr. 9.965,41
kr. 9.225,06*	kr. 9.998,73
kr. 9.281,68*	kr. 10.060,10
kr. 9.342,22*	kr. 10.125,71
kr. 9.370,36*	kr. 10.156,21
kr. 9.375,02*	kr. 10.161,27
kr. 9.478,77*	kr. 10.273,72
kr. 10.028,68*	kr. 10.869,75
kr. 10.141,08*	kr. 10.991,57
kr. 10.218,90*	kr. 11.075,92
kr. 10.331,42*	kr. 11.197,87
kr. 10.409,24*	kr. 11.282,22
kr. 10.422,32*	kr. 11.296,40
kr. 10.661,91*	kr. 11.556,08
kr. 10.709,70*	kr. 11.607,88
kr. 11.093,56*	kr. 12.023,93
kr. 11.383,32*	kr. 12.337,99
kr. 11.502,20*	kr. 12.466,84
kr. 11.625,15*	kr. 12.600,10
kr. 11.748,11*	kr. 12.733,38
kr. 11.755,90*	kr. 12.741,82
kr. 11.905,85*	kr. 12.904,35
kr. 12.009,60*	kr. 13.016,80
kr. 12.371,71*	kr. 13.409,28

Note: Procentregulering 1,083866

Tabel 3 Grundbeløb, arbejdstid

Grundbeløb Niveau 31.3.2018	Aktuelt beløb pr. 1.10.2022
kr. 19,73*	kr. 21,38
kr. 20,74*	kr. 22,48
kr. 25,00*	kr. 27,10
kr. 27,57*	kr. 29,88
kr. 30,03*	kr. 32,55
kr. 32,74*	kr. 35,49
kr. 32,93*	kr. 35,69
kr. 35,70*	kr. 38,69
kr. 37,51*	kr. 40,66
kr. 39,28*	kr. 42,57
kr. 39,46*	kr. 42,77
kr. 41,47*	kr. 44,95
kr. 43,23*	kr. 46,86
kr. 45,42*	kr. 49,23
kr. 60,05*	kr. 65,09
kr. 576,73*	kr. 625,10
kr. 608,18*	kr. 659,19

Note: Procentregulering 1,083866



Lønninger i regionerne

Årsløn 1.10.2022

Løntrin	Gruppe 0	Gruppe 1	Gruppe 2	Gruppe 3	Gruppe 4
9	247.153	250.832	253.378	257.054	259.600
10	248.898	252.667	255.278	259.046	261.657
11	253.580	257.444	260.120	263.982	266.658
12	257.900	261.859	264.602	268.563	271.304
13	262.342	266.402	269.214	273.274	276.085
14	266.906	271.068	273.950	278.113	280.995
15	271.414	275.681	278.637	282.903	285.859
16	276.027	280.401	283.431	287.805	290.836
17	279.861	284.367	287.489	291.996	295.115
18	284.972	289.594	292.792	297.415	300.614
19	288.799	293.538	296.821	301.559	304.840
20	291.992	296.852	300.215	305.078	308.441
21	296.825	301.809	305.260	310.244	313.695
22	301.306	306.290	309.741	314.725	318.176
23	305.429	310.279	313.633	318.481	321.838
24	310.376	315.085	318.348	323.057	326.319
25	315.427	319.990	323.148	327.714	330.872
26	320.595	325.002	328.051	332.458	335.507
27	325.879	330.117	333.050	337.286	340.219
28	331.281	335.338	338.147	342.204	345.011
29	336.806	340.671	343.346	347.211	349.887
30	342.450	346.109	348.644	352.305	354.838
31	348.221	351.663	354.047	357.489	359.871
32	354.122	357.331	359.554	362.767	364.989
33	360.150	363.114	365.167	368.134	370.184
34	366.319	369.023	370.896	373.600	375.473
35	372.616	375.046	376.726	379.153	380.835
36	379.058	381.195	382.673	384.808	386.286
37	385.641	387.466	388.732	390.557	391.822
38	392.627	394.155	395.214	396.742	397.804
39	399.642	400.819	401.633	402.810	403.626
40	406.815	407.620	408.179	408.983	409.542
41	414.144	414.558	414.843	415.256	415.542
42	421.633	421.633	421.633	421.633	421.633
43	431.003	431.003	431.003	431.003	431.003
44	440.633	440.633	440.633	440.633	440.633
45	450.526	450.526	450.526	450.526	450.526
46	460.692	460.692	460.692	460.692	460.692
47	468.892	468.892	468.892	468.892	468.892
48	490.446	490.446	490.446	490.446	490.446
49	523.360	523.360	523.360	523.360	523.360
50	559.895	559.895	559.895	559.895	559.895
51	618.444	618.444	618.444	618.444	618.444
52	703.713	703.713	703.713	703.713	703.713

Note: Procentregulering 1,083866

Månedsløn 1.10.2022

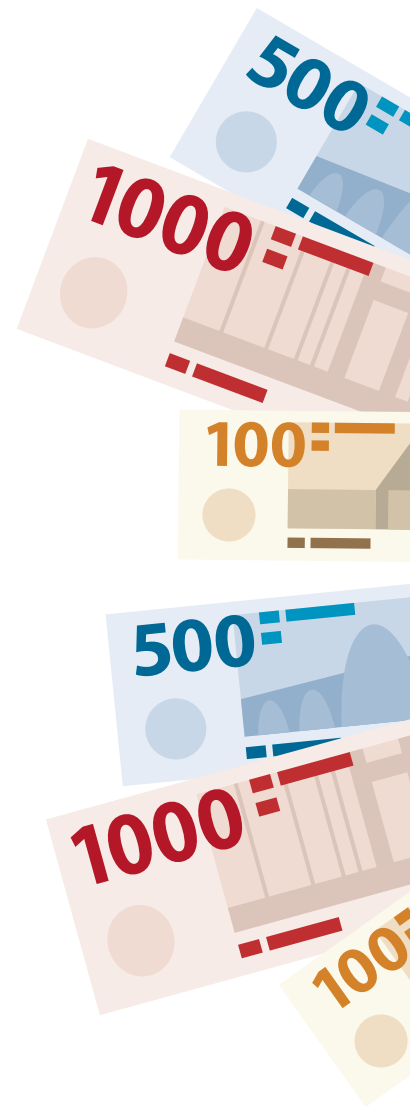
Løntrin	Gruppe 0	Gruppe 1	Gruppe 2	Gruppe 3	Gruppe 4
9	20.596,08	20.902,67	21.114,83	21.421,17	21.633,33
10	20.741,50	21.055,58	21.273,17	21.587,17	21.804,75
11	21.131,67	21.453,67	21.676,67	21.998,50	22.221,50
12	21.491,67	21.821,58	22.050,17	22.380,25	22.608,67
13	21.861,83	22.200,17	22.434,50	22.772,83	23.007,08
14	22.242,17	22.589,00	22.829,17	23.176,08	23.416,25
15	22.617,83	22.973,42	23.219,75	23.575,25	23.821,58
16	23.002,25	23.366,75	23.619,25	23.983,75	24.236,33
17	23.321,75	23.697,25	23.957,42	24.333,00	24.592,92
18	23.747,67	24.132,83	24.399,33	24.784,58	25.051,17
19	24.066,58	24.461,50	24.735,08	25.129,92	25.403,33
20	24.332,67	24.737,67	25.017,92	25.423,17	25.703,42
21	24.735,42	25.150,75	25.438,33	25.853,67	26.141,25
22	25.108,83	25.524,17	25.811,75	26.227,08	26.514,67
23	25.452,42	25.856,58	26.136,08	26.540,08	26.819,83
24	25.864,67	26.257,08	26.529,00	26.921,42	27.193,25
25	26.285,58	26.665,83	26.929,00	27.309,50	27.572,67
26	26.716,25	27.083,50	27.337,58	27.704,83	27.958,92
27	27.156,58	27.509,75	27.754,17	28.107,17	28.351,58
28	27.606,75	27.944,83	28.178,92	28.517,00	28.750,92
29	28.067,17	28.389,25	28.612,17	28.934,25	29.157,25
30	28.537,50	28.842,42	29.053,67	29.358,75	29.569,83
31	29.018,42	29.305,25	29.503,92	29.790,75	29.989,25
32	29.510,17	29.777,58	29.962,83	30.230,58	30.415,75
33	30.012,50	30.259,50	30.430,58	30.677,83	30.848,67
34	30.526,58	30.751,92	30.908,00	31.133,33	31.289,42
35	31.051,33	31.253,83	31.393,83	31.596,08	31.736,25
36	31.588,17	31.766,25	31.889,42	32.067,33	32.190,50
37	32.136,75	32.288,83	32.394,33	32.546,42	32.651,83
38	32.718,92	32.846,25	32.934,50	33.061,83	33.150,33
39	33.303,50	33.401,58	33.469,42	33.567,50	33.635,50
40	33.901,25	33.968,33	34.014,92	34.081,92	34.128,50
41	34.512,00	34.546,50	34.570,25	34.604,67	34.628,50
42	35.136,08	35.136,08	35.136,08	35.136,08	35.136,08
43	35.916,92	35.916,92	35.916,92	35.916,92	35.916,92
44	36.719,42	36.719,42	36.719,42	36.719,42	36.719,42
45	37.543,83	37.543,83	37.543,83	37.543,83	37.543,83
46	38.391,00	38.391,00	38.391,00	38.391,00	38.391,00
47	39.074,33	39.074,33	39.074,33	39.074,33	39.074,33
48	40.870,50	40.870,50	40.870,50	40.870,50	40.870,50
49	43.613,33	43.613,33	43.613,33	43.613,33	43.613,33
50	46.657,92	46.657,92	46.657,92	46.657,92	46.657,92
51	51.537,00	51.537,00	51.537,00	51.537,00	51.537,00
52	58.642,75	58.642,75	58.642,75	58.642,75	58.642,75

Note: Procentregulering 1,083866

Timeløn 1.10.2022

Løntrin	Gruppe 0	Gruppe 1	Gruppe 2	Gruppe 3	Gruppe 4
9	128,46	130,37	131,69	133,60	134,93
10	129,36	131,32	132,68	134,64	136,00
11	131,80	133,81	135,20	137,20	138,60
12	134,04	136,10	137,53	139,59	141,01
13	136,35	138,46	139,92	142,03	143,50
14	138,72	140,89	142,39	144,55	146,05
15	141,07	143,29	144,82	147,04	148,58
16	143,47	145,74	147,31	149,59	151,16
17	145,46	147,80	149,42	151,77	153,39
18	148,11	150,52	152,18	154,58	156,24
19	150,10	152,57	154,27	156,74	158,44
20	151,76	154,29	156,04	158,56	160,31
21	154,27	156,87	158,66	161,25	163,04
22	156,60	159,19	160,99	163,58	165,37
23	158,75	161,27	163,01	165,53	167,28
24	161,32	163,77	165,46	167,91	169,60
25	163,94	166,31	167,96	170,33	171,97
26	166,63	168,92	170,50	172,80	174,38
27	169,38	171,58	173,10	175,30	176,83
28	172,18	174,29	175,75	177,86	179,32
29	175,06	177,06	178,45	180,46	181,85
30	177,99	179,89	181,21	183,11	184,43
31	180,99	182,78	184,02	185,81	187,04
32	184,06	185,72	186,88	188,55	189,70
33	187,19	188,73	189,80	191,34	192,40
34	190,39	191,80	192,77	194,18	195,15
35	193,67	194,93	195,80	197,06	197,94
36	197,02	198,13	198,89	200,00	200,77
37	200,44	201,39	202,04	202,99	203,65
38	204,07	204,86	205,41	206,21	206,76
39	207,71	208,33	208,75	209,36	209,78
40	211,44	211,86	212,15	212,57	212,86
41	215,25	215,47	215,61	215,83	215,98
42	219,14	219,14	219,14	219,14	219,14
43	224,01	224,01	224,01	224,01	224,01
44	229,02	229,02	229,02	229,02	229,02
45	234,16	234,16	234,16	234,16	234,16
46	239,44	239,44	239,44	239,44	239,44
47	243,71	243,71	243,71	243,71	243,71
48	254,91	254,91	254,91	254,91	254,91
49	272,02	272,02	272,02	272,02	272,02
50	291,01	291,01	291,01	291,01	291,01
51	321,44	321,44	321,44	321,44	321,44
52	365,76	365,76	365,76	365,76	365,76

Note: Procentregulering 1,083866



Pension

Pension, overenskomstansatte til og med løntrin 49

Under de sektorvis opdeltede stillingsoversigter kan du finde oplysninger om faggruppens pensionsprocent. Her er eventuelle betingelser for indbetaling til pensionsordningen også angivet.

Når der eksempelvis står 'Pensionsprocent, 21 år/5 mdrs. beskæftigelse', betyder det, at kravet for optagelse i pensionsordningen er, at du er fyldt 21 år og har haft sammenlagt 5 mdrs. beskæftigelse i region/amt eller kommune. Vær opmærksom på, at tidligere ansættelsesforhold (også med andet jobindhold) i både region/amt og kommune tæller med i opgørelsen.

Hvis du eksempelvis er omfattet af en pensionsordning på 12,6 %, er fuldtidsansat på Herlev Sygehus (beliggende i Herlev Kommune, løngruppe 4) og pr. 1.10.2022 er aflønnet på løntrin 22 + 2.675* (årligt grundbeløb 31.3.2018), så finder du den månedlige pensionsindbetaling ved at gange månedslønnen på løntrin 22 i løngruppe 4 med 12,6 % - dvs. 26.514,67 kr. gange 12,6 % = 3.340,85 kr.

I oversigt over hyppigt anvendte tillæg finder du nutidsværdien af 2.675* og ganger med 12,6 % - d.v.s. 241,61 gange 12,6 % = 30,44 kr. Samlet pensionsindbetaling udgør således 3.340,85 + 30,44 = 3.371,29 kr.

Hvis du er deltidsansat findes den rigtige pensionsindbetaling ved at dividere pensionsindbetalingen for fuldtidsarbejde med 37 og gange den med dit ugentlige timetal.

Pension, overenskomstansatte på løntrin 50 og derover

For ansatte der er aflønnet på løntrin 50 og derover, beregnes pensionen af en særlig pensionsgivende løn, der er højere end lønnen. I følgende tabel finder du de pensionsgivende lønninger på disse løntrin. Metoden til beregning er som anført ovenfor, blot anvendes den pensionsgivende løn.

Løntrin	1.10.2022
50	kr. 47.758,42
51	kr. 52.924,25
52	kr. 60.275,25

Pension, tjenestemandsansatte

Oplysninger om tjenestemandspension får du ved at henvende dig i din lokale fagforening.



Fælles for regionalt og kommunalt ansatte

Godtgørelse for benyttelse af eget køretøj til tjenstlig kørsel

For befordring, som foretages i henhold til skriftlig bemyndigelse udfærdiget af institutionen, ydes en godtgørelse pr. kilometer for regelmæssig benyttelse af eget køretøj i tjenstligt øjemed. Almindeligvis gives sådan bemyndigelse kun, når det drejer sig om kørsel på mindst 5.000 km pr. år.

Godtgørelse ydes, hvis kørslen ikke omfattes af en ordning med fast befordringsgodtgørelse.

Hvis der er tale om anden tjenstlig benyttelse af eget befordringsmiddel, uden at der foreligger skriftlig bemyndigelse til regelmæssig kørsel, ydes godtgørelse efter takst B i nedenstående tabel.

Biler og motorcykler	Satser gældende pr. januar 2022
A. Indtil 20.000 km om året	3,51 kr. pr. km
B. Udover 20.000 km om året	1,98 kr. pr. km
For kørsel på knallert og cykel	0,55 kr. pr. km

Huskeliste ved stillingskift

- Undersøg, hvad grundlønnen er for den stilling, du overvejer at søge – brug løntabellen!
- Undersøg, om du har krav på centralt aftalt kvalifikationsløn i den stilling, du overvejer at søge!
- Undersøg, om der lokalt på forhånd er aftalt funktionsløn i den stilling, du overvejer at søge – spørg i den lokale FOA-afdeling eller på arbejdspladsen!
- Find dokumentation frem for tidligere beskæftigelse, deltagelse i kurser og efteruddannelse – kort sagt alt materiale, der kan danne udgangspunkt for tildeling af kvalifikationsløn!
- Gør dig på forhånd klart, hvilken løn du ønsker i den nye stilling – og meddel det til arbejdspladsen i forbindelse med ansættelsessamtalen!
- Sig ikke din stilling op, før du har garanti for en tilfredsstillende løn i den nye stilling!

Løngrupper for ansatte i kommuner og regioner

Kommuner, der ikke fremgår af oversigten henføres alle til løngruppe 0

Region Hovedstaden

Kommune	Løngruppe
Albertslund	4
Allerød	3
Ballerup	4
Brøndby	4
Dragør	4
Egedal	4
Fredensborg	3
Frederiksberg	4
Frederikssund	3
Furesø	4
Gentofte	4
Gladsaxe	4
Glostrup	4
Gribskov	3
Halsnæs	3
Helsingør	3
Herlev	4
Hillerød	3
Hvidovre	4
Høje-Taastrup	4
Hørsholm	3
Ishøj	4
København	4
Lyngby-Taarbæk	4
Rudersdal	4
Rødovre	4
Tårnby	4
Vallensbæk	4

Region Sjælland

Kommune	Løngruppe
Greve	4
Kalundborg	1
Køge	2
Lejre	2
Næstved	1
Roskilde	2
Slagelse	1
Solrød	2

Region Syddanmark

Kommune	Løngruppe
Esbjerg	1
Faaborg-Midtfyn	1
Kerteminde	1
Nyborg	1
Odense	1
Sønderborg	1

Region Midtjylland

Kommune	Løngruppe
Skanderborg	1
Aarhus	2

Region Nordjylland

Kommune	Løngruppe
Frederikshavn	1
Aalborg	1

Lønmagasin

**Kommunalt ansatte – gældende
1. oktober 2022 – 1. april 2023**

**Regionalt ansatte – gældende
1. oktober 2022 – 1. januar 2023**

Lønninger og lønsatser er forskellige, afhængigt af om du er ansat i en kommune eller en region, derfor er det vigtigt, at du slår din løn op i den rigtige del af dette lønmagasin.

Når du herefter skal finde din løn, skal du starte med at slå op i den sektoropdelte oversigt over de enkelte stillingers lønniveau. Lønniveauet er udtrykt som en grundløn bestående af løntrin + evt. grundlønstillæg.



FOA

SAMMEN
GØR VI FORSKELLEN

Stauings Plads 1-3
1790 København V

Tlf. 46 97 26 26
foa.dk

FOA

FOA er Danmarks tredjestørste fagforening. Siden 1899 har vi kæmpet for bedre løn- og arbejdsforhold til vores medlemmer. Hovedopgaven er at indgå overenskomster, som sikrer en god løn og moderne, ordnede arbejdsvilkår. Det er FOA, der aftaler din løn, dine tillæg, din arbejdstid, din pension, dine barselsregler, dine ferieregler og dine muligheder for uddannelse. Vores opgave i FOA er også at sikre et stærkt fagligt fællesskab. Ved at stå sammen i FOA, står hvert enkelt medlem stærkere. Og med den fælles styrke kan vi optræde handlekraftigt.